

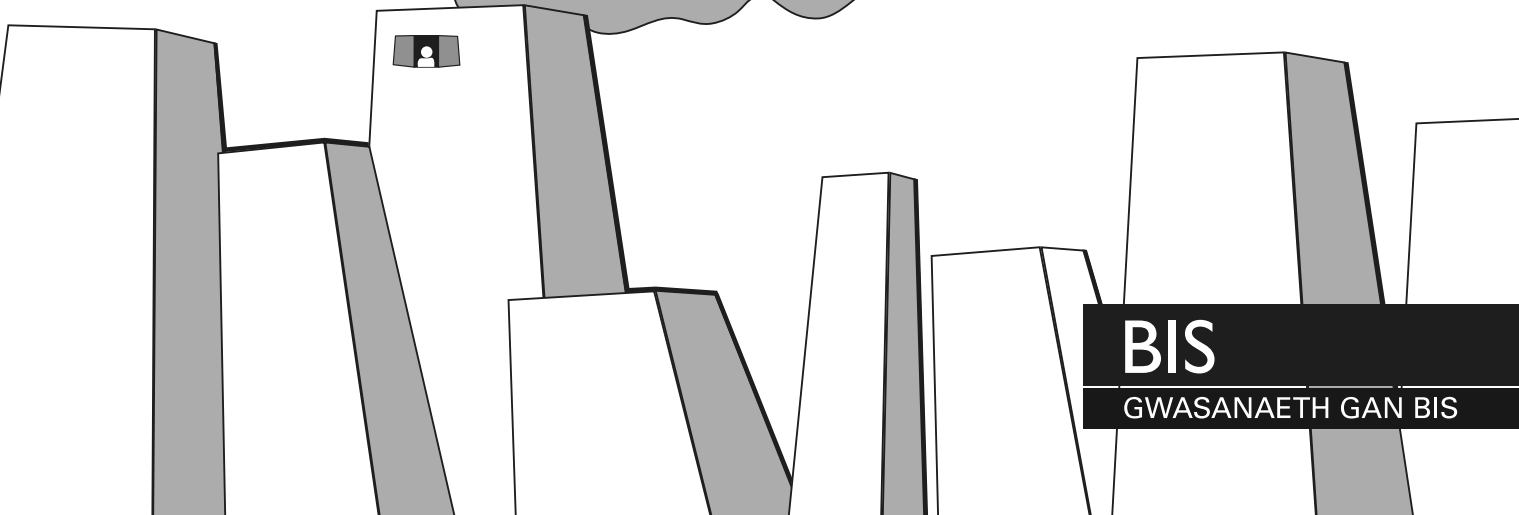
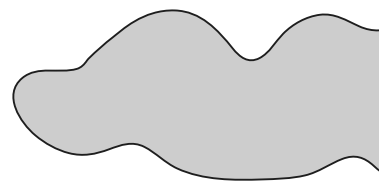
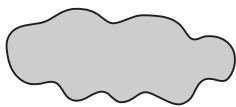
Ddeddf Cwmnïau 2006



*Tŷr Cwmnïau*  
— er gwybodaeth —

# bywyd partneriaeth atebolrwydd cyfyngedig

GPLLP2 CYM - Ebrill 2011



**BIS**

GWASANAETH GAN BIS

Mae'r canllaw hwn ar gael mewn ffurfiau eraill, gan gynnwys Braille, print mawr a thâp sain. Am fanylion pellach, trowch at ein gwefan neu anfonwch e-bost at ein hadran ymholiadau neu ffoniwch ein canolfan gyswllt ar 0303 1234 500.

A yw'r canllaw hwn ar eich cyfer chi?

Bydd y canllaw hwn yn berthnasol i chi:

- os ydych yn aelod neu'n aelod dynodedig o bartneriaeth atebolrwydd cyfyngedig
- os ydych yn cyflawni rôl ymgynghorydd ar gyfer partneriaeth atebolrwydd cyfyngedig

## **Trosolwg**

Bydd y canllaw hwn yn dweud wrthy ch pa wybodaeth y bydd yn rhaid i chi ei chyflwyno i Dŷ'r Cwmnïau er mwyn i'ch partneriaeth atebolrwydd cyfyngedig (PAC) barhau ar y gofrestr gyhoeddus ar ôl iddi gael ei chorffori. Os hoffech newid enw PAC sy'n bodoli eisoes, trowch at ein canllaw Corffori ac Enwau Partneriaethau Atebolrwydd Cyfyngedig.

Mae'r canllaw hwn yn berthnasol i bob PAC sydd wedi cofrestru yn y Deyrnas Unedig (DU) h.y. Lloegr, Cymru, yr Alban a Gogledd Iwerddon.

## **Cynnwys**

### **Cyflwyniad**

**Pennod 1.** Aelodau ac aelodau dynodedig

**Pennod 2.** Swyddfa gofrestredig

**Pennod 3.** Cofnodion PAC

**Pennod 4.** Ffurflen flynyddol

**Pennod 5.** Dyddiadau cyfeirnod cyfrifeg

**Pennod 6.** Cofnodion cyfrifeg

**Pennod 7.** Cyfrifon ar gyfer yr aelodau

**Pennod 8.** Cyfrifon ar gyfer Tŷ'r Cwmnïau

**Pennod 9.** Cyfrifon PACau bach

**Pennod 10.** Cyfrifon PACau canolig

**Pennod 11.** Cyfrifon PACau segur

**Pennod 12.** Archwilwyr

**Pennod 13.** Arwystlon a Morgeisiau, PACau wedi'u cofrestru yn Lloegr a Chymru neu yng Ngogledd Iwerddon

**Pennod 14.** Arwystlon a Morgeisiau, PACau wedi'u cofrestru yn yr Alban

**Pennod 15.** Ansawdd Dogfennau

**Pennod 16.** Gwybodaeth Bellach

**Mae'r canllaw hwn yn ateb llawer o gwestiynau mynych ac yn cynnig gwybodaeth ar ffeilio'r mathau mwyaf cyffredin o wybodaeth yn y maes hwn. Nid ydym wedi drafftio'r canllaw gyda thrafodion anarferol na chymhleth mewn golwg. Mae'n bosibl y bydd angen gofyn am gyngor proffesiynol arbenigol o dan yr amgylchiadau hynny.**

Mae'r brif ddeddfwriaeth sy'n berthnasol i bartneriaethau atebolrwydd cyfyngedig fel a ganlyn:

- Deddf Partneriaethau Atebolrwydd Cyfyngedig 2000;
- Rheoliadau Cwmnïau (Cosbau Ffeilio Hwyr) a Phartneriaethau Atebolrwydd Cyfyngedig (Cyfnodau Ffeilio a Chosbau Ffeilio Hwyr) 2008 – OS 2008/497;
- Rheoliadau Partneriaethau Atebolrwydd Cyfyngedig (Cyfrifon ac Archwilio)(Cymhwyso Deddf Cwmnïau 2006) 2008 – OS 2008/1911;
- Rheoliadau Partneriaethau Atebolrwydd Cyfyngedig Bach (Cyfrifon) 2008 – OS 2008/1912;
- Rheoliadau Partneriaethau Atebolrwydd Cyfyngedig Mawr a Chanolig (Cyfrifon) 2008 – OS 2008/1913; a
- Rheoliadau Partneriaethau Atebolrwydd Cyfyngedig (Cymhwyso Deddf Cwmnïau 2006) 2009 OS 2009/1804

## Cyflwyniad

Ni fydd y canllaw hwn yn delio â phob digwyddiad a fydd yn codi yn ystod oes eich PAC. Fodd bynnag, bydd yn rhoi syniad da i chi o'ch cyfrifoldebau, gan esbonio'r gofynion ffeilio yn Nhŷ'r Cwmnïau yn ystod oes eich PAC. Os na fyddwch yn ffeilio dogfennau blynyddol eich PAC, h.y. ffurflen flynyddol a chyfrifon, gallai'r cofrestrydd gymryd nad yw'r PAC yn parhau gyda'i busnes mwyach neu nad yw'n weithredol mwyach, gan gymryd camau i'w dileu o'r gofrestr. Os bydd y cofrestrydd yn dileu PAC o'r gofrestr, bydd honno'n peidio â bod ac fe ddaw ei hasedion yn eiddo i'r Goron.

Fodd bynnag, pan fo PAC yn weithredol, gallai'r aelodau dynodedig gael eu herlyn oherwydd eu bod nhw yn gyfrifol, ar lefel bersonol, am sicrhau eu bod yn cyflwyno dogfennau blynyddol y PAC mewn pryd. Mae methu gwneud hynny yn cyfateb â throsedd. Yn ogystal, ceir cosb sifil awtomatig am gyflwyno cyfrifon yn hwyr.

Trwy gydymffurfio â'ch gofynion blynyddol a sicrhau bod cofnod cyhoeddus eich PAC yn cynnwys y newidiadau diweddaraf o fewn eich PAC, byddwch yn osgoi unrhyw gamau yn cael eu cymryd yn erbyn PAC neu ei haelodau, a bydd hyn yn cynnig y darlun diweddaraf o'ch PAC i chwilyr.

Mae **Penodau 1 – 3** yn nodi'r wybodaeth y bydd yn rhaid i chi ei chyflwyno i Dŷ'r Cwmnïau pan fydd newidiadau penodol yn digwydd o fewn eich PAC.

Mae **Pennod 4** yn sôn am y gofyniad i gyflwyno ffurflen flynyddol.

Mae **Penodau 5 – 11** yn nodi sut y gallwch newid eich dyddiad cyfeirnod cyfrifeg, pa fath o gyfrifon y gall PAC eu paratoi a'r gofynion ffeilio yn Nhŷ'r Cwmnïau.

Mae **Pennod 12** yn rhoi esboniad byr am rôl archwilydd, gan amlinellu'r amgylchiadau pan na fydd angen i PACau benodi archwilydd.

Mae **Pennod 13** yn sôn am drefniadau cofrestru morgeisiau ac arwystlon ar gyfer PACau wedi'u cofrestru yn Lloegr a Chymru, neu yng Ngogledd Iwerddon.

Mae **Pennod 14** yn sôn am drefniadau cofrestru morgeisiau ac arwystlon ar gyfer PACau wedi'u cofrestru yn yr Alban.

Mae **Penodau 15 – 16** yn rhoi ychydig wybodaeth ddefnyddiol i chi ynghylch sut i gyflwyno'r dogfennau angenrheidiol i Dŷ'r Cwmnïau, gan nodi rhai o'r gofynion cyffredinol ynghylch ansawdd, y bydd yn rhaid i bob dogfen eu bodloni.

Nid yw'r canllaw hwn yn cynnwys gwybodaeth ynghylch sut i newid enw PAC bresennol o ganlyniad i gyfyngiadau penodol a roddir ar enwau PAC. Mae

modd gweld gwybodaeth bellach am newid enw PAC yn ein canllaw Partneriaethau Atebolwydd Cyfyngedig Corffori ac Enwau.

Ar ôl darllen y canllaw hwn, os bydd gennych unrhyw amheuan ynghylch eich cyfrifoldebau, dylech ystyried ceisio cyngor proffesiynol gan gyfreithiwr neu gyfrifydd.

## **Pennod 1**

### **Aelodau ac aelodau dynodedig**

Trafodir y gwahaniaeth rhwng aelod ac aelod dynodedig, a chyfrifoldebau aelodau PAC, yn ein canllaw Partneriaethau Atebolwydd Cyfyngedig Corffori ac Enwau.

#### **1. Beth fydd yn digwydd pan fydd yr aelodau yn newid?**

Rhaid i'r PAC gadw cofrestrau sy'n cynnwys manylion am ei holl aelodau. Mae'r rhain fel a ganlyn:

- y gofrestr aelodau; a
- chofrestr cyfeiriadau preswyl aelodau.

Cedwir y cofrestrau hyn o ddyddiad corffori eich PAC neu, os corfforwyd eich PAC cyn 1 Hydref 2009, o'r dyddiad hwnnw. Pryd bynnag y bydd manylion aelod yn newid, neu pan fo'r PAC yn penodi neu'n terfynu penodiad aelod, rhaid iddi ddiweddarau'r cofrestrau hyn.

Yna, bydd yn rhaid i'r PAC cyflwyno'r ffurflen briodol yn Nhŷ'r Cwmnïau cyn pen 14 diwrnod i'r newid. Mae'r ffurflenni priodol fel a ganlyn:

Penodi aelod – LL AP01c

Penodi aelod corfforaethol – LL AP02c

Newid manylion aelod – LL CH01c

Newid manylion aelod corfforaethol – LL CH02c

Terfynu penodiad aelod – LL TM01c

Cewch hysbysu Tŷ'r Cwmnïau am y newid hwn ar-lein trwy WebFiling; gan ddefnyddio pecyn Software Filing priodol neu trwy anfon dogfennau papur drwy'r post.

#### **2. Beth yw'r gwahaniaeth rhwng y gofrestr aelodau a'r gofrestr cyfeiriadau preswyl aelodau?**

Mae'r gofrestr aelodau yn cynnwys ar gyfer pob aelod sy'n unigolyn:

- ei enw ef neu hi, ynghyd ag unrhyw gyn-enw;

- cyfeiriad cyflwyno hysbysiadau (y gellir datgan ei fod yr un fath â “swyddfa gofrestrdig y PAC”);
- y wlad neu wladwriaeth neu'r rhan o'r Deyrnas Unedig lle mae ef/hi fel arfer yn byw;
- p'un ai aelod dynodedig ydyw.

Ar gyfer aelodau sy'n aelodau corfforaethol neu'n ffyrmiau, bydd y gofrestr aelodau yn cynnwys:

- ei enw corfforaethol neu enw'r ffyrm;
- ei swyddfa gofrestrdig neu ei brif swyddfa;
- yn achos cwmni AEE, ymhle y cafodd ei gofrestru a'i rif cofrestru; fel arall, ffurf gyfreithiol y cwmni neu'r ffyrm a'r gyfraith sy'n ei llywodraethu a, lle bo hynny'n gymwys, ble y cafodd ei gofrestru a'i rif cofrestru;
- p'un ai aelod dynodedig yw'r aelod

Mae'r gofrestr o gyfeiriadau preswyl yr aelodau yn cynnwys cyfeiriad preswyl arferol pob aelod sy'n unigolyn. (Ar yr amod nad yw cyfeiriad cyflwyno-hysbysiadau'r aelod yr un fath â swyddfa gofrestrdig y PAC, yna gall y cofnod fod i'r perwyl bod y cyfeiriad preswyl arferol yr un fath â'r cyfeiriad cyflwyno hysbysiadau).

Rhaid cadw'r gofrestr aelodau ar gael i'w harchwilio; rhaid peidio â datgelu'r wybodaeth sydd ar y gofrestr o gyfeiriadau preswyl yr aelodau. Dim ond i gyfathrebu â'r aelod ac i gyflwyno gwybodaeth i Dŷ'r Cwmnïau er mwyn diweddarau'r cofnodion sy'n cael eu cadw yno y gall y PAC ddefnyddio gwybodaeth y gofrestr hon. Ni all y PAC ddefnyddio'r wybodaeth hon at unrhyw ddiben arall oni bai bod y llys yn mynnu.

### **3. Beth fydd yn digwydd i'r cyfeiriadau preswyl a roddir i Dŷ'r Cwmnïau?**

Ni fydd cyfeiriadau preswyl yn ymddangos yn y cofnod cyhoeddus ar yr amod eich bod yn eu nodi yn rhan gywir y ffurflenni penodi neu newid manylion. Ar gyfer ffurflenni papur, bydd hon yn dudalen ar wahân; ar gyfer trefniadau ffeilio electronig, bydd y rhain yn feysydd cyfeiriad ychwanegol.

Dim ond i Asiantaethau Cyfeirio Credyd ac Awdurdodau Cyhoeddus Penodedig y bydd Tŷ'r Cwmnïau yn darparu gwybodaeth am gyfeiriadau preswyl. Mae modd gweld gwybodaeth bellach yn ein canllaw ynghylch Cyfyngu ar datgelu'ch cyfeiriad os ydych mewn perygl difrifol.

#### **4. A oes modd i mi newid y statws sy'n dynodi bod holl aelodau'r PAC yn aelodau dynodedig neu mai aelodau penodedig yn unig sy'n rhai dynodedig?**

Gallwch ddiwygio'r sefyllfa ar unrhyw adeg. Os dewisoch fod yr holl aelodau yn aelodau dynodedig ar gorffori, neu ar ddyddiad wedi hynny, ond eich bod yn dymuno i aelodau penodedig yn unig fod yn aelodau dynodedig erbyn hyn, bydd angen i chi hysbysu Tŷ'r Cwmnïau o'r newid hwn trwy ddefnyddio LL DE01c.

Os dewisoch y byddai aelodau penodedig yn aelodau dynodedig yn unig pan gorfforwyd y PAC, neu ar ddyddiad wedi hynny, ond eich bod yn dymuno i'r holl aelodau fod yn aelodau dynodedig nawr, bydd angen i chi hysbysu Tŷ'r Cwmnïau o'r newid trwy ddefnyddio LL DE01c. Bydd angen cyflwyno gwybodaeth ynghylch y ffaith bod manylion aelod yn newid gyda hyn, ar LL CH01c neu LL CH02c ar gyfer unrhyw aelod nad yw'n aelod dynodedig eisoes. Bydd angen i'r aelod hwnnw nodi eu bod yn rhoi eu caniatâd iddynt fod yn aelod dynodedig.

Ni fydd aelod dynodedig nad yw'n aelod mwyach, yn aelod dynodedig mwyach, a bydd hyn yn digwydd yn awtomatig.

Os bydd nifer yr aelodau dynodedig yn gostwng i un, neu ddim un, am ba reswm bynnag, bydd y gyfraith yn barnu bod yr holl aelodau yn aelodau dynodedig. Fodd bynnag, ni fydd hyn yn gwaredu'ch gofynion ffeilio yn Nhŷ'r Cwmnïau.

Cewch hysbysu Tŷ'r Cwmnïau am y newid hwn ar-lein trwy WebFiling; gan ddefnyddio pecyn Software Filing priodol neu trwy anfon dogfennau papur drwy'r post.

**Mae gan y cofrestrydd Gynllun o'r enw PROOF (PROtected On-line Filing). Mae'r cynllun hwn yn cynnig diogelwch ychwanegol wrth ddarparu manylion ynghylch aelodau a chyfeiriad y swyddfa gofrestredig ar gyfer dogfennau a gyflwynir ar ffurf electronig:**

Mae aelodau Partneriaethau Atebolrwydd Cyfyngedig yn cyflawni rôl bwysig mewn PAC. Mae ganddynt y grym i brynu ac i ymrwmo i gytundebau credyd ar ran y PAC. Yn yr un modd, mae cyfeiriad y swyddfa gofrestredig yn bwysig gan mai dyma'r cyfeiriad yr anfonir yr holl ohebiaeth swyddogol iddo. Weithiau, defnyddir cofnodion a gedwir yn Nhŷ'r Cwmnïau er mwyn archwilio cyfreithlondeb PAC a'i haelodau cyn y rhoddir credyd neu fenthyciadau iddo. Felly, mae'n bwysig bod y cofnodion yn gywir. **Mae PACau yn agored i**

**dyll os bydd y bobl anghywir yn cofnodi eu bod yn aelodau PAC neu os bydd cyfeiriad swyddfa gofrestredig ffug yn cael ei ffeilio.**

Er mwyn trechu twyllwyr sy'n dynwared aelodau go iawn, mae Tŷ'r Cwmnïau yn cynnig system hollol electronig a diogel i PACau, sydd ar gael yn rhad ac am ddim, er mwyn eu galluogi i hysbysu unrhyw newidiadau o ran yr aelodau a newidiadau i gyfeiriad y swyddfa gofrestredig. Os byddwch yn dewis hysbysu'r newidiadau hyn ar ffurf electronig yn unig, byddant yn cael eu diogelu gan godau electronig ac ni fyddwn yn derbyn hysbysiadau a gyflwynir gan eich PAC mewn unrhyw ffurf arall.

Gallwch ymuno â'r cynllun yn electronig, gan ddefnyddio cod dilysu'r PAC i gyrchu'r tudalennau gwe priodol ar ein gwasanaeth WebFiling. Cyn ymuno, mae'n rhaid ichi gytuno hefyd ag amodau a thelerau'r cynllun er mwyn sicrhau mai dim ond newidiadau i fanylion aelodau neu newidiadau i gyfeiriad y swyddfa gofrestredig a gyflwynir trwy gyfrwng y dull electronig diogel a fydd yn cael eu derbyn gan Dŷ'r Cwmnïau, ac nid rhai a gyflwynir ar bapur.

Mae'r telerau a'r amodau ar gael oddi ar ein gwefan neu drwy ffonio 0303 123 4500. Mae'r gwasanaeth hwn yn wasanaeth gwirfoddol; gallwch roi'r gorau iddo ar unrhyw adeg, a bydd Tŷ'r Cwmnïau yn mynd yn ôl i drefniant derbyn hysbysiadau gan eich PAC a gyflwynir ar ffurf electronig neu ar ffurflenni papur unwaith eto.

## **Pennod 2**

### **Swyddfa Gofrestredig**

#### **1. Sut mae modd i mi newid fy swyddfa gofrestredig?**

Os bydd eich PAC yn dymuno newid cyfeiriad ei swyddfa gofrestredig, rhaid i chi hysbysu Tŷ'r Cwmnïau o'r cyfeiriad newydd ar LL AD01c. **Sylwer na fydd cyfeiriad eich swyddfa gofrestredig newydd yn dod i rym nes i ni ei nodi yn ein cronfa ddata.**

Mae Tŷ'r Cwmnïau yn defnyddio cronfa ddata gyfeiriadau Swyddfa'r Post i gadarnhau cyfeiriadau. Er mwyn osgoi unrhyw oedi, a fyddech cystal â sicrhau eich bod yn defnyddio'r cyfeiriad cywir, gan gynnwys y cod post llawn yn yr holl ffurflenni a dogfennau a anfonir i'w cofrestru.

Cofiwch fod yn rhaid i gyfeiriad eich swyddfa gofrestredig fod yn yr un sefyllfa â'r sefyllfa y corfforwyd y PAC ynddi e.e. rhaid i swyddfa gofrestredig PAC a gofrestrwyd yn Lloegr a Chymru fod yn Lloegr a Chymru, nid yn yr Alban neu yng Ngogledd Iwerddon.

Cewch hysbysu Tŷ'r Cwmnïau am y newid hwn ar-lein trwy WebFiling; gan ddefnyddio pecyn Software Filing priodol neu trwy anfon dogfennau papur drwy'r post.

## **Pennod 3**

### **Cofnodion PAC**

#### **1. Pa gofnodion PAC y bydd angen i mi sicrhau eu bod ar gael i'w harchwilio?**

Rhaid i PAC gadw a chynnal cofrestr o'i haelodau. Os bydd y PAC yn dosbarthu dyledebau, rhaid iddi gadw cofrestr dyledebwyr ac os bydd yn ymrwymo i arwystl, rhaid iddi gadw cofrestr arwystlon, ynghyd â'r offeryn sy'n creu'r arwystl.

Hefyd, rhaid i'r holl gofrestrau hyn fod ar gael i'w harchwilio.

Yn ogystal, rhaid i PAC gynnal cofrestr o gyfeiriadau preswyl aelodau, ond ni fydd modd i'r cyhoedd archwilio hon. Rhoddir sylw i hyn ym Mhennod 1, cwestiwn 2.

#### **2. Ble mae modd i mi gadw'r cofnodion hyn?**

Gallwch gadw'r holl gofnodion hyn, neu unrhyw rai ohonynt, yn swyddfa gofrestredig y PAC. Gall y PAC ddewis lleoliad amgen er mwyn i'r cofnodion hyn fod ar gael i'w harchwilio. Dim ond un lleoliad amgen i'r swyddfa gofrestredig y bydd modd i'r PAC ei feddu ar unrhyw adeg. Rhaid i'r lleoliad hwnnw fod yn yr un sefyllfa â'r swyddfa gofrestredig, e.e. mae modd i PAC wedi'i chofrestru yn Lloegr a Chymru fod â lleoliad archwilio amgen yn Lloegr a Chymru, ond nid yn yr Alban neu yng Ngogledd Iwerddon. Gall y PAC ddewis cadw rhai cofnodion yn ei swyddfa gofrestredig a rhai yn ei lleoliad archwilio amgen unigol, ar yr amod bod yr holl gofnodion sydd o fewn math arbennig yn cael eu cadw gyda'i gilydd

#### **3. Beth fydd angen i mi ei gyflwyno i Dŷ'r Cwmnïau?**

Os na fyddwch yn cadw'ch holl gofnodion yn swyddfa gofrestredig y PAC, bydd angen i chi ein hysbysu o gyfeiriad eich lleoliad archwilio amgen, neu unrhyw newid i'r cyfeiriad hwnnw yn LL AD02c. Yn ogystal, bydd angen i chi nodi pa gofnodion yr ydych yn eu cadw yno, yn LL AD03c a phryd y bydd unrhyw rai o'r cofnodion yn cael eu dychwelyd i'r swyddfa gofrestredig, yn LL AD04c.

Cewch hysbysu Tŷ'r Cwmnïau am y newid hwn ar-lein trwy WebFiling; gan ddefnyddio pecyn Software Filing priodol neu trwy anfon dogfennau papur drwy'r post.

## **Pennod 4**

### **Ffurflen Flynyddol**

#### **1. Pa PACau y mae'n rhaid iddynt anfon ffurflen flynyddol i Dŷ'r Cwmnïau?**

Rhaid i bob PAC gyflwyno ffurflen flynyddol i Dŷ'r Cwmnïau cyn pen 28 diwrnod i'w dyddiad diwallu. Mae aelodau dynodedig PAC yn gyfrifol am sicrhau:

- eu bod yn cyflwyno'r ffurflen flynyddol i Dŷ'r Cwmnïau; a'i
- bod yn cynnig darlun cywir o'r PAC ar y dyddiad diwallu.

Os na fyddwch yn cyflwyno ffurflen flynyddol, gallai'r cofrestrydd gymryd nad yw'ch PAC yn parhau gyda'i busnes mwyach neu nad yw'n weithredol mwyach, gan gymryd camau i'w dileu o'r gofrestr.

**Cofiwch:** Mae peidio cyflwyno'r ffurflen flynyddol cyn pen 28 diwrnod i'r dyddiad diwallu yn cyfateb â throsedd, ac fe allai'r PAC a'r aelodau dynodedig gael eu herlyn am ei chyflawni.

## **2. Beth yw ffurflen flynyddol?**

Mae ffurflen flynyddol yn cynnig braslun o'r wybodaeth berthnasol ar y dyddiad diwallu. Mae'n ddogfen ar wahân i gyfrifon blynyddol PAC. Rhaid i ffurflen flynyddol gynnwys y wybodaeth ganlynol:

- enw'r PAC;
- ei rhif cofrestru;
- dyddiad diwedd y cyfnod a fodlonir gan y ffurflen flynyddol
- cyfeiriad ei swyddfa gofrestredig;
- y cyfeiriad lle y cedwir cofnodion y PAC os nad ydynt yn cael eu cadw yn y swyddfa gofrestredig;
- manylion holl aelodau'r PAC (corfforaethol neu unigolion) a ph'un ai aelodau dynodedig ydynt

## **3. Beth yw'r dyddiad diwallu?**

Hwn yw'r dyddiad pan fydd yn rhaid i'r holl wybodaeth mewn ffurflen flynyddol fod yn gywir. Fel arfer, bydd y dyddiad diwallu yn cyfateb â blwyddyn ar ôl:

- dyddiad corffori y PAC; neu
- ddyddiad diwallu y ffurflen flynyddol flaenorol a gofrestrwyd yn Nhŷ'r Cwmnïau.

## **4. A oes modd i mi newid dyddiad diwallu fy ffurflen flynyddol?**

Oes, mae modd i chi ei newid i ddyddiad cynharach na'r dyddiad diwallu disgwylidig, ond nid i ddyddiad hwyrach. Os byddwch yn dewis dyddiad diwallu cynharach, rhaid i ni ei gael cyn pen 28 diwrnod i'r dyddiad hwnnw. Gallwch weld dyddiad diwedd y cyfnod y bydd Tŷ'r Cwmnïau yn disgwyl i'ch ffurflen flynyddol ei ddiwallu, trwy ddefnyddio gwasanaeth WebCheck ar ein gwefan. (gwasanaeth Saesneg yn unig)

## **5. Llenwi'r ffurflen flynyddol – Ffurflen LL AR01c**

Rhaid i'r holl fanylion a nodir gennych yn y ffurflen flynyddol gadarnhau'r manylion a gedwir eisoes yng nghofnod cyhoeddus Tŷ'r Cwmnïau ar y dyddiad diwallu. Ni chewch ddefnyddio'r ffurflen flynyddol i newid unrhyw fanylion yn y cofnod cyhoeddus. I newid y manylion hyn, bydd yn rhaid i chi gyflwyno'r ffurflen berthnasol (ffurflenni perthnasol) gyda'ch ffurflen flynyddol.

- newid cyfeiriad swyddfa gofrestridig – LL AD01c;
- penodi aelod PAC – LL AP01c neu LL AP02c;
- newid manylion, er enghraifft, cyfeiriad aelod – LL CH01c neu LL CH02c;
- terfynu penodiad aelod – LL TM01c;
- hysbysu neu newid y cyfeiriad lle y cedwir cofnodion y PAC er mwyn iddynt fod ar gael i'w harchwilio – LL AD02c;
- hysbysiad sy'n nodi y cedwir cofnodion PAC mewn cyfeiriad amgen neu eu bod yn cael eu dychwelyd i gyfeiriad y swyddfa gofrestridig – LL AD03c neu LL AD04c.

Bydd Tŷ'r Cwmnïau yn gwrthod eich ffurflen flynyddol os na fydd yn cynnwys y wybodaeth y gofynnwyd amdani. Fodd bynnag, pan fo'r wybodaeth yn gyflawn ond nad yw'n cyfateb gyda'r wybodaeth yn ein cofnodion, gallwn ddewis derbyn y ffurflen flynyddol, ond gan nodi nad yw'n cyd-fynd â'r gofrestr gyhoeddus. Am wybodaeth bellach, trowch at ein canllaw am Reolau a Phwerau'r Cofrestrydd.

## **6. A oes ffi am ffeilio'r ffurflen flynyddol?**

Oes.. Codir ffi flynyddol o £14 i'r rhai sy'n defnyddio ein gwasanaethau Software Filing neu WebFiling neu £40 am brosesu dogfennau papur a delir pan fyddwch yn ffeilio'r ffurflen flynyddol. Dylai PACau sy'n ffeilio ffurflen flynyddol bapur wneud y siec yn daladwy i 'Tŷ'r Cwmnïau', gan ysgrifennu rhif y PAC ar y cefn.

## **7. A ellir ffeilio unrhyw wybodaeth arall gyda'r ffurflen flynyddol?**

Rhaid i rai PACau gyflwyno gwybodaeth am eu hymgymeriadau cysylltiedig i gyd-fynd â'r ffurflen flynyddol. Mae hyn yn wir mewn achosion lle byddai

angen cyflwyno gormod o nodiadau i gyd-fynd â'r cyfrifon er mwyn cyflwyno'r wybodaeth angenrheidiol. Rhaid i gyfrifon ddatgan y caiff y wybodaeth ei chyflwyno'n gyflawn gyda'r ffurflen flynyddol nesaf.

## **Pennod 5**

### **Dyddiadau cyfeirnod cyfrifeg**

#### **1. Beth yw blwyddyn ariannol?**

Fel arfer, mae blwyddyn ariannol yn gyfnod o 12 mis y bydd yn rhaid i chi baratoi datganiadau ariannol blynyddol yn ei gylch. Rhaid i bob PAC baratoi cyfrifon blynyddol sy'n adrodd am berfformiad a gweithgareddau'r PAC yn ystod y flwyddyn ariannol. Bydd hyn yn cychwyn ar y diwrnod ar ôl i'r flwyddyn ariannol flaenorol ddod i ben neu, yn achos PAC newydd, ar y dyddiad corffori.

Pennir blynyddoedd ariannol trwy wneud cyfeiriad at gyfnod cyfeirnod cyfrifeg. Bydd y cyfnod cyfeirnod cyfrifeg yn dod i ben ar y dyddiad cyfeirnod cyfrifeg. Gall PACau ddewis rhwng paratoi eu cyfrifon hyd at y dyddiad cyfeirnod cyfrifeg neu, os yw'n fwy cyfleus, at ddyddiad sydd hyd at saith diwrnod y naill ochr neu'r llall i'r dyddiad hwn heb ffeilio ffurflen LLAA01c.

#### **2. Sut y pennir y dyddiad cyfeirnod cyfrifeg?**

Yn achos pob PAC newydd, mae'r ddeddfwriaeth yn pennu'r dyddiad cyfeirnod cyfrifeg cyntaf fel diwrnod olaf y mis pan fo'r PAC yn dathlu ei ben-blwydd cyntaf. Bydd y dyddiadau cyfeirnod cyfrifeg dilynol yn digwydd ar yr un dyddiad bob blwyddyn yn awtomatig. Er enghraifft, os corfforwyd PAC ar 1 Hydref 2009, ei dyddiad cyfeirnod cyfrifeg cyntaf fyddai 31 Hydref 2010 a 31 Hydref bob blwyddyn wedi hynny.

#### **3. A oes modd i mi newid y dyddiad cyfeirnod cyfrifeg?**

Oes, gallwch newid y dyddiad cyfeirnod cyfrifeg presennol neu'r dyddiad cyfeirnod cyfrifeg yn union cyn hynny trwy ymestyn neu fyrhau'r cyfnod. Er mwyn gwneud hyn, rhaid i chi hysbysu Tŷ'r Cwmnïau o'r ffaith bod y dyddiad cyfeirnod cyfrifeg yn newid yn LL AA01c. Rhaid i chi gyflwyno dyddiad cyfeirnod cyfrifeg derbynol cyn y terfyn amser ar gyfer ffeilio'r cyfrifon ar gyfer y cyfnod yr ydych yn dymuno'i newid. Mewn geiriau eraill, os bydd Tŷ'r Cwmnïau yn disgwyl gweld cyfrifon am gyfnod cyfeirnod cyfrifeg penodol a'u bod yn mynd yn orddyledus, mae'n rhy hwyr i chi ddweud eich bod yn dymuno newid y dyddiad cyfeirnod cyfrifeg.

Fel arfer, bydd gan PACau 9 mis i gyflwyno'u cyfrifon i Dŷ'r Cwmnïau ar ôl diwedd pob cyfnod cyfeirnod cyfrifeg. Mae'r cyfnod a ganiateir er mwyn cyflwyno cyfrifon cyntaf PAC ac er mwyn newid ei dyddiad cyfeirnod cyfrifeg yn wahanol, a byddwn yn esbonio hyn ym Mhennod 8.

#### **4. A oes unrhyw gyfyngiadau ynghylch newid y dyddiad cyfeirnod cyfrifeg?**

Mae modd newid dyddiad cyfeirnod cyfrifeg trwy fyrhau cyfnod cyfeirnod cyfrifeg mor aml ag y byddwch yn ei ddymuno, ac am gymaint o fisoedd ag y byddwch yn ei ddymuno.

Fodd bynnag, ceir cyfyngiadau ynghylch ymestyn cyfnodau cyfeirnod cyfrifeg:

- ni chewch ymestyn cyfnod er mwyn iddo fod dros 18 mis o ddyddiad cychwyn y cyfnod cyfrifeg, oni bai bod y PAC yn mynd i ddwylo gweinyddydd;
- ni chewch ei ymestyn fwy nag unwaith o fewn cyfnod o 5 mlynedd oni bai:
  - bod y PAC yn nwylo gweinyddydd;neu
  - fod yr Ysgrifennydd Gwladol wedi cymeradwyo hyn; neu
  - fod y PAC yn cymryd camau i sicrhau bod ei dyddiad cyfeirnod cyfrifeg yn cyd-fynd â dyddiad cyfeirnod cyfrifeg is-gwmni neu riant-ymgymeriad dan gyfraith y DU neu wladwriaeth arall yn yr Ardal Economaidd Ewropeaidd (AEE).

Defnyddiwch y cyswllt hwn i weld rhestr o'r gwledydd o fewn yr AEE

## **5. A oes unrhyw gyfyngiadau ychwanegol sy'n berthnasol wrth newid dyddiad cyfeirnod cyfrifeg cyntaf PAC?**

Nac oes. Mae'r cyfyngiadau ynghylch newid unrhyw gyfnod yr un fath â'r rhai a ddisgrifiwyd yn y cwestiwn blaenorol.

Pan fyddwch yn ymestyn eich cyfnod cyfrifeg cyntaf i'r uchafswm o 18 mis, dylech nodi bod yn rhaid i chi ystyried y dyddiad corffori fel diwrnod cyntaf y cyfnod. Mae sawl PAC yn gwneud camgymeriad trwy ychwanegu 6 mis at ddiwedd y cyfnod ac mewn rhai achosion, gall hyn ymestyn y cyfnod y tu hwnt i 18 mis.

Cewch hysbysu Tŷ'r Cwmnïau am y newid hwn ar-lein trwy WebFiling; gan ddefnyddio pecyn Software Filing priodol neu trwy anfon dogfennau papur drwy'r post.

## **Pennod 6 Cofnodion Cyfrifeg**

### **1. A oes yn rhaid i bob PAC gadw cofnodion cyfrifeg?**

Oes, rhaid i bob PAC gadw cofnodion cyfrifeg sy'n galluogi'r aelodau i baratoi cyfrifon sy'n cydymffurfio â gofynion y ddeddfwriaeth.

### **2. Beth y mae'n rhaid i gofnodion cyfrifeg eu cynnwys?**

Rhaid i gofnodion cyfrifeg gynnwys yr elfennau canlynol yn arbennig:

- cofnodion sy'n dangos yr holl arian y mae'r PAC wedi'i dderbyn a'i wario; a
- chofnod o'r asedau a'r rhwymedigaethau.

Yn ogystal, pan fo busnes y PAC yn ymwneud â delio gyda nwyddau, rhaid i'r cofnodion gynnwys:

- datganiadau ynghylch y stoc y mae'r PAC yn ei ddal ar ddiwedd pob blwyddyn ariannol;
- yr holl ddatganiadau derbyniadau stoc yr ydych wedi manteisio arnynt er mwyn cymryd neu baratoi unrhyw ddatganiadau stoc; a
- datganiad o'r holl nwyddau a werthwyd ac a brynwyd, ac eithrio trwy gyfrwng masnachu adwerthol arferol. Dylai hwn restru'r nwyddau, y prynwyr a'r gwerthwyr.

Rhaid i riant-PAC gymryd camau rhesymol i sicrhau bod unrhyw is-ymgymeriad yn cadw cofnodion cyfrifeg digonol er mwyn sicrhau bod aelodau'r riant-PAC yn gallu paratoi cyfrifon sy'n cydymffurfio gyda gofynion y Ddeddf Cwmnïau, gan gynnwys pan fo'r cyfrifon yn cael eu paratoi trwy ddefnyddio Safonau Cyfrifeg Rhyngwladol (IAS).

### **3. Ble mae'n rhaid i PAC gadw ei chofnodion cyfrifeg?**

Rhaid i PAC gadw ei chofnodion cyfrifeg yng nghyfeiriad ei swyddfa gofrestredig neu mewn man sy'n addas ym marn yr aelodau. Rhaid i'r cofnodion fod ar gael i'w harchwilio gan aelodau'r PAC ar unrhyw adeg.

Os bydd y PAC yn cadw'r cofnodion mewn man y tu allan i'r DU, rhaid iddi anfon cyfrifon a ffurflenni, sy'n cynnwys manylion y busnes y deliwyd ag ef yn y cofnodion cyfrifeg, o leiaf bob chwe mis, a'u cadw yn y DU. Rhaid i'r cyfrifon a'r ffurflenni hynny ddatgelu'r sefyllfa ariannol a galluogi'r aelodau i baratoi cyfrifon sy'n cydymffurfio gyda gofynion y Ddeddf Cwmnïau, gan gynnwys lle y caiff y cyfrifon eu paratoi gan ddefnyddio Safonau Cyfrifeg Rhyngwladol (IAS).

### **4. Am ba mor hir y bydd yn rhaid i PAC gadw ei chofnodion?**

Rhaid i PAC gadw'i chofnodion cyfrifeg am 3 blynedd o'r dyddiad y'u paratowyd.

## **Pennod 7**

### **Cyfrifon ar gyfer yr aelodau**

#### **1. Pwy sy'n gyfrifol am baratoi cyfrifon?**

Rhaid i aelodau pob PAC baratoi cyfrifon ar gyfer pob blwyddyn ariannol. Gelwir y rhain yn gyfrifon unigol. Yn ogystal, rhaid i riant-PAC baratoi cyfrifon grŵp (ond i riant-PACau a ddiffinnir fel rhai bach, mae hyn yn ddewisol). Mae pennod 9 yn cynnwys rhagor o wybodaeth am PACau bach.

## **2. Beth mae set o gyfrifon yn ei gynnwys?**

Yn gyffredinol, rhaid i gyfrifon gynnwys:

- cyfrif elw a cholled;
- mantolen wedi'i llofnodi gan aelod dynodedig ac sy'n cynnwys enw printiedig yr aelod a lofnoddodd y fantolen ar ran y bwrdd;
- nodiadau i'r cyfrifon; a
- chyfrifon grŵp (pan fo hynny'n briodol).

A rhaid anfon adroddiad archwilwyr ariannol (oni bai bod y PAC wedi cael ei heithrio rhag archwiliad) gyda'r cyfrifon.

## **3. Pa gyfnod y mae'n rhaid i'r cyfrifon ddelio ag ef?**

Bydd cyfrifon cyntaf PAC yn delio â'r cyfnod a gychwynnodd ar y dyddiad corffori, nid y diwrnod masnachu cyntaf. Byddant yn dod i ben ar y dyddiad cyfeirnod cyfrifeg neu hyd at 7 diwrnod y naill ochr i'r dyddiad hwnnw.

Bydd cyfrifon dilynol yn cychwyn ar y diwrnod ar ôl y diwrnod y daeth y cyfrifon blaenorol i ben, ac yn dod i ben ar y dyddiad cyfeirnod cyfrifeg neu hyd at 7 diwrnod y naill ochr iddo. Byddwn yn cynnig esboniad am ddyddiadau cyfeirnod cyfrifeg a sut i'w newid ym mhennod 5.

## **4. Pwy y mae'n rhaid iddynt gael copi o'r cyfrifon?**

Rhaid i bob PAC anfon copi o'i chyfrifon blynyddol a'i hadroddiad archwilwyr ariannol (pan fo hynny'n berthnasol) ar gyfer pob blwyddyn ariannol at:

- holl aelodau'r PAC; a
- holl ddyledebwyr y PAC.

Yn ogystal, rhaid i'r PAC anfon y cyfrifon i Dŷ'r Cwmnïau. Mae Pennod 8 yn cynnwys gwybodaeth bellach am hyn.

## **5. A oes modd i PAC gytuno i ddefnyddio gwefan fel ffordd o ddangos y cyfrifon i'r aelodau?**

Oes. Gall aelodau ddod i gytundeb yn fewnol y gall PAC anfon neu ddarparu dogfennau, gan gynnwys cyfrifon, trwy eu cyhoeddi ar ei gwefan.

## **6. Pwy sy'n gallu cymeradwyo a llofnodi cyfrifon?**

Rhaid i aelodau'r PAC gymeradwyo'r cyfrifon gan sicrhau bod aelod dynodedig yn eu llofnodi ar eu rhan a rhaid hefyd printio'i enw/henw uwchben y llofnod. Rhaid i'r enw printiedig a'r llofnod fod ar y fantolen, ac mae'n rhaid i unrhyw ddatganiad ynghylch y cyfrifon sy'n cael eu paratoi dan y gyfundrefn ar gyfer PACau bach, ymddangos uwchben y rhai hyn.

Os bydd yn rhaid i'r PAC atodi adroddiad archwilydd ariannol wrth y cyfrifon, rhaid i'r adroddiad nodi enw'r archwilydd.

Pan fo'r archwilydd yn gwmni, rhaid i adroddiad yr archwilydd nodi enw'r archwilydd ac enw'r unigolyn a'i llofnododd fel uwch-archwilydd statudol ar ran y cwmni.

**Sylwer:** Ni all Tŷ'r Cwmnïau dderbyn enw wedi'i deipio fel llofnod ar y cyfrifon.

## **7. A oes unrhyw eithriadau i'r rheol ynghylch nodi enw'r archwilydd ar yr adroddiad archwilydd ariannol neu'r adroddiad archwilydd ariannol arbennig?**

Oes. Mae cwestiwn 6 ym Mhennod 12 ynghylch Archwilwyr yn cynnwys rhagor o fanylion.

## **Pennod 8**

### **Cyfrifon ar gyfer Tŷ'r Cwmnïau**

#### **1. A yw'r cyfrifon sy'n cael eu ffeilio yn Nhŷ'r Cwmnïau yn wahanol i'r cyfrifon sy'n cael eu paratoi ar gyfer yr aelodau?**

Gall yr aelodau dynodedig (sy'n gyfrifol am ffeilio cyfrifon yn Nhŷ'r Cwmnïau), cyflwyno copi o'r cyfrifon sydd eisoes wedi cael eu paratoi ar gyfer yr aelodau. Fodd bynnag, gall PACau bach a chanolig cyflwyno fersiwn cryno o'r cyfrifon hynny, sy'n cynnwys llai o fanylder, trwy gyfuno eitemau penodol. Caiff PACau segur sy'n gymwys gyflwyno cyfrifon blynyddol symlach fyth i Dŷ'r Cwmnïau. Mae gwybodaeth bellach i'w gweld ym Mhennod 11 ar PACau Segur.

#### **2. A oes yn rhaid i bob PAC ffeilio'u cyfrifon yn Nhŷ'r Cwmnïau?**

Rhaid i bob PAC gyflwyno cyfrifon i Dŷ'r Cwmnïau

#### **3. A oes angen i mi ffeilio fy nghyfrifon gyda HMRC a chyrrff rheoleiddio eraill o hyd?**

Oes. Mae'r cyfrifon sy'n cael eu cyflwyno yn Nhŷ'r Cwmnïau yn unol â Deddf Cwmnïau 2006, fel y mae'n berthnasol i PACau. Rhaid i chi ffeilio gyda chyrrff

rheoleiddio eraill o hyd, yn unol â'u gofynion a'u terfynau amser nhw ar gyfer ffeilio.

#### **4. A fydd Tŷ'r Cwmnïau yn cynnig cyngor technegol am gyfrifon?**

Na. Dim ond arweiniad cyffredinol bydd modd i ni ei roi, nid cyngor technegol ynghylch materion cyfreithiol neu faterion cyfrifeg penodol. Mae'ch cyfrifon yn rhwym i ofynion cyfreithiol ac nid ydym yn gymwys i gynnig cyngor arbenigol. Efallai y byddwch yn dymuno ystyried ymgynghori â chyfrifydd os bydd angen cyngor o'r math hwn arnoch.

#### **5. Faint o amser fydd gan yr aelodau dynodedig i ffeilio cyfrifon cyntaf y PAC?**

Os ydych yn ffeilio cyfrifon cyntaf y PAC a bod y cyfrifon hynny yn delio â chyfnod o dros 12 mis, rhaid i chi eu cyflwyno i Dŷ'r Cwmnïau:

- cyn pen 21 mis i'r dyddiad corffori; neu
- 3 mis i ddiwedd y dyddiad cyfeirnod cyfrifeg, pa un bynnag yw'r hiraf.

Caiff y terfyn amser ar gyfer cyflwyno i Dŷ'r Cwmnïau ei gyfrifo i'r union ddiwrnod. Er enghraifft, bydd PAC a gorfforwyd ar **1 Ionawr 2009** ac y pennwyd 31 Ionawr yn ddyddiad cyfeirnod cyfrifeg iddi, yn cael tan ganol nos ar **1 Hydref 2010** (21 mis o'r dyddiad corffori) er mwyn cyflwyno'i chyfrifon, nid *31 Hydref*. Gallwch weld y dyddiad y bydd Tŷ'r Cwmnïau yn disgwyl i'ch cyfrifon gael eu cyflwyno trwy ddefnyddio gwasanaeth WebCheck ar ein gwefan. (gwasanaeth Saesneg yn unig)

Os bydd y cyfrifon cyntaf yn delio â chyfnod o 12 mis neu lai, bydd y cyfnod arferol a ganiateir ar gyfer cyflwyno cyfrifon yn berthnasol.

Yn achos cyfnodau cyfrifeg a ddechreuodd ar 6 Ebrill 2008 neu ers hynny, dylid nod bod y cyfnod ar gyfer ffeilio cyfrifon a ddisgrifir uchod yn berthnasol hefyd i gyfrifon a baratowyd yn unol â Deddf Cwmnïau 1985 neu Orchymyn Gogledd Iwerddon 1986 fel y bo'n berthnasol i PACau.

#### **6. Faint o amser fydd gennyf i ffeilio fy nghyfrifon fel arfer?**

Oni bai eich bod yn ffeilio cyfrifon cyntaf y PAC, yr amser a ganiateir er mwyn cyflwyno cyfrifon i Dŷ'r Cwmnïau fel arfer, yw 9 mis o'r dyddiad cyfeirnod cyfrifeg Yn achos cyfnodau cyfrifeg a ddechreuodd ar 6 Ebrill 2008 neu ers hynny, mae hwn yn berthnasol hefyd i gyfrifon a baratowyd yn unol â Deddf Cwmnïau 1985 neu Orchymyn Gogledd Iwerddon 1986 fel y bo'n berthnasol i PACau.

Dylech fod yn ymwybodol o'r **diffiniad ar gyfer cyfnod o fisoedd** mewn cysylltiad â ffeilio cyfrifon.

Bydd cyfnod o fisoedd ar ôl dyddiad penodedig yn dod i ben ar y dyddiad cyfatebol yn y mis priodol. Er enghraifft, bydd PAC y pennwyd 8 Ebrill yn ddyddiad cyfeirnod cyfrifeg iddi, yn cael tan ganol nos ar 8 Ionawr y flwyddyn ddilynol i gyflwyno'i chyfrifon, *nid 31 Ionawr*.

Ni fydd hyn yn berthnasol os mai diwrnod olaf y mis yw'ch dyddiad cyfeirnod cyfrifeg. Yn yr achos hwn, byddai'r cyfnod a ganiateir er mwyn ffeilio cyfrifon yn dod i ben ar ddiwrnod olaf y mis priodol. Er enghraifft, bydd PAC y pennwyd 30 Ebrill yn ddyddiad cyfeirnod cyfrifeg iddi, yn cael tan ganol nos ar 31 Ionawr y flwyddyn ddilynol er mwyn cyflwyno'i chyfrifon, *nid 30 Ionawr*.

## 7. Os byddaf yn byrhau fy nghyfnod cyfeirnod cyfrifeg, a fydd yn rhaid i mi ffeilio erbyn y terfyn amser gwreiddiol o hyd?

Na. Pan fydd PAC yn byrhau ei chyfnod cyfrifeg, y terfyn amser newydd ar gyfer ffeilio fydd yr hiraf o'r ddau ddewis canlynol yn awtomatig;

- **9 mis** o'r dyddiad cyfeirnod cyfrifeg newydd; neu
- **3 mis** o ddyddiad derbyn yr hysbysiad sy'n newid y dyddiad cyfeirnod cyfrifeg ar Ffurflen LLAA01c.

## 8. A oes modd i mi wneud cais am amser ychwanegol er mwyn ffeilio?

Oes. Os oes rheswm arbennig dros wneud hynny, gallwch wneud cais am ymestyn y cyfnod er mwyn cyflwyno cyfrifon i Dŷ'r Cwmnïau; er enghraifft, os oes rhywbeth annisgwyl wedi digwydd, a oedd y tu hwnt i reolaeth y PAC a'i harchwilwyr.

Rhaid i chi wneud y cais a'i gyflwyno **cyn** y terfyn amser arferol ar gyfer ffeilio. Rhaid iddo gynnwys esboniad llawn o'r rhesymau dros ymestyn y cyfnod, a hyd yr estyniad y gofynnir amdano.

Gallwch wneud hyn trwy anfon e-bost atom neu ysgrifennu at:

<b>Ar gyfer PACau wedi'u corffori yn Lloegr a Chymru, ysgrifennwch at:</b>	<b>Ar gyfer PACau wedi'u corffori yn yr Alban, ysgrifennwch at:</b>	<b>Ar gyfer PACau wedi'u corffori yng Ngogledd Iwerddon, ysgrifennwch at:</b>
Tŷ'r Cwmnïau Ffordd y Goron Caerdydd CF14 3UZ  DX 33050 Caerdydd 1	Companies House Fourth Floor Edinburgh Quay 2 139 Fountainbridge Edinburgh EH3 9FF  DX ED235 Edinburgh 1 neu LP-4 Edinburgh 2	The Registrar of Companies Companies House Second Floor The Linenhall 32-38 Linenhall Street Belfast Northern Ireland BT2 8BG  DX 481 N.R. Belfast 1

## 9. Beth os bydd y PAC yn cyflwyno'r cyfrifon yn hwyr?

Mae methiant i gyflwyno cyfrifon yn brydlon yn dramgwydd troseddol. Hefyd mae'r gyfraith yn pennu cosb sifil i'r PAC am ffeilio cyfrifon yn hwyr. Bydd y swm yn ddibynnol ar ba mor hwyr y bydd y cyfrifon yn cyrraedd. Mae modd gweld rhagor o wybodaeth yn ein canllaw Partneriaethau Atebolrwydd Cyfyngedig Cosbau Ffeilio Hwyr.

#### **10. Beth os bydd y terfyn amser ar gyfer ffeilio yn syrthio ar ddydd Sul neu ar Wyl y Banc?**

Os bydd terfyn amser ar gyfer ffeilio yn syrthio ar ddydd Sul neu ar Wyl y Banc, mae'r gyfraith yn mynnu bod yr aelodau dynodedig yn ffeilio'r cyfrifon erbyn y dyddiad hwnnw o hyd. Felly, dylech sicrhau eich bod yn anfon cyfrifon derbynol mewn pryd, er mwyn iddynt gyrraedd **cyn** terfyn amser o'r fath.

Y dyddiad pwysig yw'r dyddiad pan fyddwch yn cyflwyno cyfrifon derbynol i Dŷ'r Cwmnïau, sy'n bodloni'r gofynion cyfreithiol perthnasol, ac nid y dyddiad pan fyddwch yn anfon y cyfrifon.

**Noder:** nid yw rhai swyddfeydd Tŷ'r Cwmnïau yn derbyn post ar ddydd Sadwrn ac efallai bydd dim blwch post. Dilynwch y ddolen hon i GP6 Pennod 1 Cwestiwn 3 er mwyn weld manylion llawn ein horiau agoriad ynghyd â mynediad ar gyfer cyflwyno dogfennau.

#### **11. Beth os na fyddaf yn cyflwyno cyfrifon i Dŷ'r Cwmnïau o gwbl?**

Os bydd y cofrestrydd yn credu nad yw PAC yn parhau gyda'i busnes mwyach neu nad yw'n weithredol mwyach, gallai ei dileu o'r gofrestr a'i diddymu. Os bydd hyn yn digwydd, bydd holl asedau'r PAC, gan gynnwys ei chyfrif banc a'i heiddo, yn trosglwyddo i berchnogaeth y Goron fel arfer.

Mae methu cyflwyno dogfennau mewn pryd yn **drosedd**. Mae perygl y bydd aelodau dynodedig PAC yn cael eu herlyn. O'u colffarnu, gallai aelod dynodedig gael cofnod troseddol a dirwy o hyd at £5,000 am bob trosedd. Mae hyn yn ychwanegol at y gosb sifil a roddir i'r PAC am ffeilio cyfrifon yn hwyr.

#### **12. Pa enwau y dylid eu rhoi ar y cyfrifon at ddibenion ffeilio gyda Thŷ'r Cwmnïau?**

Er mwyn ffeilio, mae'n rhaid i'r copïau o'r cyfrifon ddatgan y canlynol:

- Rhaid i'r copi o'r fantolen ddatgan enw'r aelod dynodedig a'i llofnododd ar ran y PAC;
- Rhaid i gopi o'r fantolen cael ei llofnodi gan aelod dynodedig
- Os oes rhaid i'r PAC atodi adroddiad archwilydd ariannol wrth y cyfrifon, rhaid i'r copi o adroddiad yr archwilydd ddatgan enw'r archwilydd.

Dylid nodi na fydd llofnod darllenadwy ar fantolen yn bodloni'r gofyniad ychwanegol i brintio'r enw. Bydd Tŷ'r Cwmnïau yn gwrthod unrhyw gyfrifon os nad ydynt yn bodloni'r gofynion uchod.

Lle mae'r archwilydd yn ffyrm, rhaid i adroddiad yr archwilydd ddatgan enw'r archwilydd ac enw'r sawl a'i llofnododd fel uwch-archwilydd statudol ar ran y ffyrm.

### **13. Ble y mae'n rhaid dangos enw a rhif y PAC?**

Dylai enw a rhif y PAC ymddangos ar un o ddogfennau cyfansawdd y cyfrifon fel adroddiad yr aelodau neu'r fantolen. Gellir dangos yr enw a'r rhif hefyd ar unrhyw glawr a gyflwynir gyda'r cyfrifon.

Am ragor o fanylion, gan gynnwys manylion yr amgylchiadau lle gellir hepgor enwau archwilwyr, gweler pennod 12 - Archwilwyr Ariannol.

### **14. Beth os gwrthodir fy nghyfrifon?**

Os na fydd eich cyfrifon yn bodloni ein gofynion, byddwn yn eu dychwelyd atoch er mwyn i chi eu cywiro. Mae'n hanfodol eich bod yn anfon cyfrifon derbyniol atom cyn y terfyn amser ar gyfer ffeilio, oherwydd ni fyddwch yn cael unrhyw amser ychwanegol os byddant yn cael eu gwrthod.

### **15. A oes modd i mi gyflwyno cyfrifon mewn unrhyw iaith?**

Os byddwch yn paratoi cyfrifon mewn iaith ac eithrio Saesneg, bydd yn rhaid i chi anfon cyfieithiad Saesneg ardystiedig ohonynt hefyd. Os yw swyddfa gofrestredig y PAC yng Nghymru, dim ond y cyfrifon Cymraeg y bydd angen i chi eu hanfon os byddwch yn dewis gwneud hynny. Yn ogystal, bydd modd i PACau ffeilio cyfieithiadau ardystiedig gwirfoddol yn un o ieithoedd swyddogol yr Undeb Ewropeaidd. Os byddwch yn dewis gwneud hyn, bydd yn rhaid i chi gynnwys Ffurflen LL VT01 wedi'i chwblhau.

### **16. A gaf i gyflwyno unrhyw ddarnau o wybodaeth am y cyfrifon ar wahân?**

Cewch. Gellir atodi gwybodaeth am ymgymeriadau cysylltiedig at ffurflen flynyddol nesaf y PAC o dan amgylchiadau penodol.

Os oes gofyn i'r PAC gynnwys llawer iawn o wybodaeth am ymgymeriad cysylltiedig a bod yr aelodau o'r farn y byddai hynny'n golygu bod y nodiadau'n rhy hir, dyma'r unig bethau y mae angen i'r cyfrifon eu cynnwys:

- gwybodaeth am yr ymgymeriadau sydd wedi cael yr effaith bennaf ar y ffigurau a welir yng nghyfrifon y PAC;
- yn achos cyfrifon grŵp, gwybodaeth am yr ymgymeriadau na chynhwysir yn y cyfuniad;
- datganiad yn y nodiadau sy'n nodi y cyflwynir gwybodaeth mewn perthynas â'r ymgymeriadau a enwir yn unig.

Os yw PAC yn manteisio ar hyn, rhaid atodi'r holl wybodaeth yn ei chyfanrwydd, gan gynnwys y wybodaeth a roddwyd eisoes yn y cyfrifon, at ffurflen flynyddol nesaf y cwmni.

## **Pennod 9**

### **Cyfrifon PAC bach**

#### **1. Beth yw PAC fach?**

Wrth i chi baratoi eich cyfrifon, bydd angen i chi ystyried bod 3 maint o PAC yn bodoli; bach, canolig neu fawr. Ceir trothwyon ar gyfer trosiant, cyfanswm mantolen (sy'n golygu cyfanswm yr asedau) a nifer cyfartalog y gweithwyr, sy'n pennu a yw'ch PAC yn un fach neu'n un ganolig. Mae unrhyw PAC nad yw'n bodloni'r meini prawf ar gyfer PACau bach neu ganolig, yn PAC fawr, a bydd yn rhaid iddi baratoi a ffeilio cyfrifon llawn.

Gall PAC fach baratoi a ffeilio cyfrifon yn unol â darpariaethau arbennig yn Neddf Cwmnïau 2006, yn unol â'r hyn sy'n berthnasol i PACau, a'r rheoliadau perthnasol. Mae hyn yn golygu y gallant ddewis datgelu llai o wybodaeth na PACau canolig a mawr.

Ni all PACau y mae eu gwarannoedd yn cael eu derbyn i'w masnachu mewn marchnad wedi ei rheoleiddio yn yr AEE, na PACau gwasanaethau ariannol penodol, fod yn gymwys fel PAC fach. Yn yr un modd, ni all PACau sy'n rhan o grŵp, y mae ei aelodau yn cynnwys cwmnïau cyhoeddus neu PACau gwasanaethau ariannol, fod yn gymwys fel PACau bach, oni bai mewn amgylchiadau penodol.

Os ydych yn credu bod eich PAC chi yn gymwys i gael ei hystyried fel PAC fach, efallai y byddwch yn dymuno cysylltu gyda chyfrifydd proffesiynol cyn i chi baratoi cyfrifon, yn unol â'r darpariaethau sy'n berthnasol i PACau sy'n destun y gyfundrefn ar gyfer PACau bach.

#### **2. Beth yw'r amodau ar gyfer bod yn gymwys fel PAC fach?**

Rhaid i PAC fach fodloni o leiaf ddau o'r amodau canlynol:

- ni ddylai'r trosiant blynyddol fod dros £6.5 miliwn;
- ni ddylai cyfanswm y fantolen fod dros £3.26 miliwn;
- ni ddylai nifer cyfartalog y gweithwyr fod dros 50.

#### **3. A oes unrhyw PACau nad ydynt yn cael paratoi a chyflwyno cyfrifon bach?**

Oes. Ni all PAC baratoi a chyflwyno cyfrifon PAC fach os yw, neu os oedd ar unrhyw adeg yn ystod y flwyddyn ariannol, yn un o'r canlynol;

- PAC y mae ei gwarannoedd yn cael eu derbyn i'w masnachu mewn marchnad wedi ei rheoleiddio yn un o Wladwriaethau'r AEE,

- PAC —
  - sy'n PAC yswiriant awdurdodedig, yn PAC bancio, yn ddsbarthydd e-arian, yn gwmni buddsoddi o dan MiFID(h.y. y Gyfarwydddeb Marchnadoedd Offerynnau Cyllid) neu'n PAC rheoli o dan UCITS, (h.y. Ymgymeriadau ar gyfer Cyd-fuddsoddi mewn Gwarannoedd Trosglwyddadwy) neu
  - sy'n dilyn gweithgarwch yn y farchnad yswiriant, neu
  - sy'n aelod o grŵp anghymwys.

Bydd grŵp yn anghymwys os bydd unrhyw un o'i aelodau:

- yn gwmni cyhoeddus,
- yn gorff corfforaethol (ar wahân i gwmni) y mae ei gyfrannau yn cael eu derbyn i'w masnachu mewn marchnad wedi ei rheoleiddio yn un o Wladwriaethau'r AEE;
- yn unigolyn (ar wahân i gwmni bach neu PAC fach) sydd wedi sicrhau caniatâd dan Ran 4 Deddf Gwasanaethau a Marchnadoedd Ariannol 2000 i ddilyn gweithgarwch wedi ei reoleiddio;
- yn gwmni bach neu'n PAC fach sy'n gwmni yswiriant awdurdodedig, yn gwmni bancio neu'n PAC bancio, yn ddsbarthydd e-arian, yn gwmni buddsoddi o dan MiFID neu'n gwmni rheoli o dan UCITS, neu'n
- unigolyn sy'n dilyn gweithgarwch yn y farchnad yswiriant.

Os bydd gennych unrhyw ymholiadau ynghylch PACau gwasanaethau ariannol sy'n cael eu heithrio o'r gyfundrefn ar gyfer PACau bach, a fydddech cystal â chysylltu â'r Awdurdod Gwasanaethau Ariannol ar [www.moneymadeclear.fsa.gov.uk/about\\_the\\_fsa/contact/contact\\_us.html](http://www.moneymadeclear.fsa.gov.uk/about_the_fsa/contact/contact_us.html)

#### **4. A oes modd i PAC fod yn gymwys fel PAC fach bob blwyddyn?**

Yn gyffredinol, bydd PAC yn gymwys fel PAC 'fach' yn ystod ei chyfnod cyfrifeg cyntaf os bydd yn bodloni'r amodau yn ystod y flwyddyn honno. Mewn unrhyw gyfnod dilynol, rhaid i PAC fodloni'r amodau yn ystod y cyfnod hwnnw ac yn ystod y cyfnod cyn hynny.

Fodd bynnag, os na fydd PAC a oedd yn gymwys fel PAC fach yn ystod un cyfnod, yn bodloni'r meini prawf mwyach yn ystod y cyfnod nesaf, gall y PAC barhau i hawlio'r eithriadau sydd ar gael ar gyfer y cyfnod nesaf. Yna, os bydd y PAC yn mynd yn ôl i fod yn PAC fach trwy fodloni'r meini prawf, bydd yr eithriad yn parhau yn ddi-dor.

#### **5. Beth yw'r amodau er mwyn bod yn gymwys fel grŵp bach?**

Er mwyn bod yn gymwys fel grŵp bach, rhaid i grŵp dan arweinyddiaeth rhiant-PAC fodloni o leiaf ddau o'r amodau canlynol:

- ni ddylai'r trosiant cyfanred fod yn uwch na £6.5 miliwn net (neu £7.8 miliwn gros);
- ni ddylai cyfanswm y fantolen gyfanred fod yn uwch na £3.26 miliwn net (neu £3.9 miliwn gros); ac
- ni ddylai nifer cyfartalog cyfanred y gweithwyr fod yn uwch na 50.

## **6. Beth fydd cyfrifon PACau bach yn ei gynnwys?**

Yn gyffredinol, bydd cyfrifon PACau bach sy'n cael eu paratoi ar gyfer aelodau yn cynnwys:

- cyfrif elw a cholled;
- mantolen lawn, gydag enw'r aelod dynodedig wedi ei lofnodi a'i brintio arni;
- nodiadau i'r cyfrifon; a
- chyfrifon grŵp (os bydd rhiant-PAC bach yn dewis eu paratoi).

A rhaid anfon adroddiad archwilwyr ariannol (oni bai bod y PAC yn gymwys i gael ei heithrio rhag archwilio, gan fanteisio ar yr eithriad hwnnw) gyda'r cyfrifon.

Rhaid i'r fantolen gynnwys datganiad mewn lle amlwg uwchben llofnod ac enw printiedig yr aelod dynodedig sy'n nodi bod y cyfrifon wedi cael eu paratoi yn unol â'r darpariaethau arbennig sy'n berthnasol i PACau sy'n destun y gyfundrefn ar gyfer PACau bach.

## **7. Beth yw'r eithriadau sydd ar gael ar gyfer PACau bach?**

Gall PACau bach baratoi a ffeilio cyfrifon symlach a llai manwl na'r rhai y bydd angen i PACau mawr a chanolig eu ffeilio.

Nodir y gofynion ar gyfer PACau sy'n rhwym i'r gyfundrefn ar gyfer PACau bach yn Rhannau 15 ac 16 Deddf Cwmnïau 2006, fel y maent yn berthnasol i PACau. Gellir gweld darpariaethau ynghylch cynnwys a diwyg manwl y cyfrifon ar gyfer PACau bach yn Rheoliadau Partneriaethau Atebolrwydd Cyfyngedig Bach (Cyfrifon) 2008.

## **8. Beth fydd yn rhaid i PACau bach ei gyflwyno i Dŷ'r Cwmnïau?**

Gall aelodau dynodedig PAC ffeilio copi o'r cyfrifon a gafodd eu paratoi i'r aelodau o dan y drefn PACau bach, neu fersiwn cryno o'r cyfrifon hynny. Mae cynnwys cyfrifon cryno o dan y Ddeddf Cwmnïau i'w weld yn Neddf Cwmnïau

2006 fel y caiff honno ei chymhwyso at PACau ac yn rheoliad 5 ac Atodlen 3 i Reoliadau (Cyfrifon) Partneriaethau Bach Atebolrwydd Cyfyngedig 2008.

Os crynhowch y cyfrifon, bydd arnoch chi angen hefyd adroddiad archwilio ariannol arbennig y mae'n rhaid iddo ddatgan, ym marn yr archwilydd:

- fod gan y PAC hawl i gyflwyno cyfrifon cryno yn unol ag adran 444(3) o Ddeddf Cwmnïau 2006 (fel y cafodd honno ei chymhwyso gan Reoliadau (Cyfrifon ac Archwilio Ariannol) Partneriaethau Atebolrwydd Cyfyngedig (Cymhwyso Deddf Cwmnïau 2006) 2008; ac yn ogystal
- eu bod wedi'u paratoi'n briodol yn unol â rheoliad 5 o Reoliadau (Cyfrifon) Partneriaethau Bach Atebolrwydd Cyfyngedig 2008. Os yw'r PAC wedi'i rhyddhau rhag archwilio ariannol a bod yr aelodau wedi manteisio ar y rhyddhad hwnnw, does dim angen yr adroddiad hwn – gweler cwestiwn 10 ar eithrio PACau bach rhag archwilio.

Nid yw'r hawl i baratoi cyfrifon cryno i Dŷ'r Cwmnïau yn effeithio ar rwymedigaethau PACau i baratoi cyfrifon llawn ar gyfer yr aelodau – gweler pennod 7.

Does dim rhaid i PACau bach gyflwyno copi o'r cyfrif elw a cholled i Dŷ'r Cwmnïau.

Caiff PACau bach sy'n paratoi cyfrifon sydd heb fod yn rhai IAS gyflwyno mantolen gryno.

Rhaid i PACau bach sy'n paratoi cyfrifon IAS gyflwyno mantolen lawn i Dŷ'r Cwmnïau.

Os paratowch gyfrifon yn unol â'r darpariaethau sy'n gymwys i PACau bach, p'un ai cyfrifon cryno neu lawn a fôn nhw, mae'n rhaid ichi gynnwys datganiad mewn safle amlwg ar y fantolen ac uwchlaw enw printiedig a llofnod yr aelod dynodedig i'r perwyl bod y cyfrifon wedi'u paratoi yn unol â'r darpariaethau arbennig sy'n gymwys i PACau sy'n dod o dan y drefn PACau bach.

## **9. A oes unrhyw reolau arbennig ar gyfer grwpiau bach?**

Oes, ni fydd yn rhaid i riant-PAC sy'n gymwys fel PAC fach, baratoi cyfrifon grŵp na'u cyflwyno i Dŷ'r Cwmnïau os bydd y grŵp yn fach a heb fod yn anghymwys. Os yw riant-PAC bach yn penderfynu paratoi cyfrifon grŵp, yna mae Atodlen 4 o Ran 1 o Reoliadau Partneriaethau Atebolrwydd Cyfyngedig Bach (Cyfrifon) 2008 yn pennu eu cynnwys. Os ydych chi'n paratoi cyfrifon grŵp, rhaid iddynt gynnwys datganiad uwchben y llofnod a'r enw printiedig ar y fantolen, sy'n cadarnhau "y paratowyd y cyfrifon yn unol â'r darpariaethau sy'n berthnasol i PACau, yn amodol ar y drefn PACau bach".

## **10. Pa eithriad rhag archwilio ariannol sydd ar gael ar gyfer PACau bach?**

Ceir eithriad rhag archwilio ariannol ar gyfer PACau bach penodol os ydynt yn gymwys ac yn dymuno manteisio arno.

## **11. Pa PACau bach sy'n gymwys i fanteisio ar eithriad rhag archwilio ariannol?**

Er mwyn bod yn gymwys i fanteisio ar eithriad rhag archwilio ariannol, rhaid i PAC:

- fod yn gymwys fel un fach;
- meddu ar drosiant heb fod dros £6.5 miliwn; a
- meddu ar fantolen nad yw ei chyfanswm dros £3.26 miliwn.

## **12. A fydd pob math o PACau bach yn gymwys i fanteisio ar yr eithriad?**

Na fyddant. Rhaid i'r aelodau dynodedig ffeilio cyfrifon archwiliedig yn Nhŷ'r Cwmnïau os bydd y PAC yn perthyn i unrhyw un o'r categorïau canlynol:

- PAC y mae ei gwarannoedd yn cael eu derbyn i'w masnachu mewn marchnad wedi ei rheoleiddio yn un o Wladwriaethau'r AEE,
- PAC —
  - sy'n gwmni yswiriant awdurdodedig, yn PAC bancio, yn ddsbarthydd e-arian, yn gwmni buddsoddi o dan MiFID neu'n gwmni rheoli o dan UCITS, neu
  - sy'n dilyn gweithgarwch yn y farchnad yswiriant;
- cymdeithas gyflogwyr yn unol â'r diffiniad yn adran 122 Deddf (Cyddyfnerthu) Undebau Llafur a Chysylltiadau Llafur 1992 neu Erthygl 4 Gorchymyn Cysylltiadau Diwydiannol (Gogledd Iwerddon) 1992;
- rhiant-PAC neu is-ymgymeriad (oni bai ei fod yn segur yn ystod y cyfnod pan oedd yn is-ymgymeriad), ac eithrio:
  - pan fo'r grŵp yn gymwys fel grŵp bach (gan drin yr holl gyrrff corfforaethol yn y grŵp fel pe baent yn PACau neu'n gwmnïau) ac nad oedd yn grŵp anghymwys ar unrhyw adeg yn ystod y flwyddyn;
  - pan na fo'r trosiant ar gyfer y grŵp cyfan yn werth mwy na £6.5 miliwn net (neu £7.8 miliwn gros); a
  - phan na fo cyfanswm mantolen gyfunol y grŵp yn werth mwy na £3.26 miliwn net (neu £3.9 miliwn gros).

## **13. Beth fydd yn rhaid i PAC wedi'i heithrio rhag archwilio ariannol ei gyflwyno i Dŷ'r Cwmnïau?**

Os bydd PAC fach yn gymwys i fanteisio ar eithriad rhag archwilio ariannol gall gyflwyno cyfrifon heb eu harchwilio i Dŷ'r Cwmnïau ar ffurf mantolen gryno a nodiadau neu os bydd yn dewis gwneud hynny, cyfrifon llawn. Yn y naill achos neu'r llall, rhaid i'r fantolen gynnwys y datganiadau canlynol uwchben enw printiedig a llofnod yr aelod dynodedig:

### **Datganiad Eithrio rhag Archwilio**

**“Ar gyfer y flwyddyn a ddaeth i ben ar .....(dd/mm/bbbb), roedd gan y PAC yr hawl i fanteisio ar eithriad rhag archwilio ariannol dan adran 477 Deddf Cwmnïau 2006 (fel y'i cymhwysir gan Reoliadau Partneriaethau Atebolrwydd Cyfyngedig (Cyfrifon ac Archwilio)(Cymhwyso Deddf Cwmnïau 2006) 2008), sy'n ymwneud â PACau bach.**

**Mae'r aelodau yn cydnabod eu cyfrifoldebau dros gydymffurfio gyda gofynion y Ddeddf ynghylch cofnodion cyfrifeg a'r gwaith o baratoi cyfrifon.**

**Paratowyd y cyfrifon hyn unol â'r darpariaethau sy'n berthnasol i PACau sy'n rhwym i'r gyfundrefn ar gyfer PACau bach.”**

Gall PACau bach sy'n cyflwyno mantolen lawn ddewis peidio cynnwys copi o'r cyfrif elw a'r colled. Yn yr achos hwn, rhaid i'r fantolen gynnwys datganiad ychwanegol hefyd, sy'n nodi **'bod y cyfrifon wedi cael eu cyflwyno yn unol â'r darpariaethau sy'n berthnasol i PACau sy'n rhwym i'r gyfundrefn ar gyfer PACau bach'.**

### **14. Faint o amser fydd gennyf i gyflwyno cyfrifon wedi'u heithrio rhag archwilio ariannol i Dŷ'r Cwmnïau?**

Bydd gennych yr un faint o amser i ffeilio cyfrifon archwiliedig a chyfrifon wedi'u heithrio rhag archwilio ariannol, ac mae'r gyfraith yn pennu'r un cosbau â'r rhai a bennir ar gyfer ffeilio'r holl gyfrifon eraill yn hwyr.

### **15. A oes yn rhaid i PAC wedi'i heithrio rhag archwilio ariannol anfon cyfrifon at ei haelodau a'i dyledebwyr o hyd?**

Oes. Mae gan aelodau a dyledebwyr yr hawl i gael neu fynnu copïau o'r cyfrifon ac unrhyw adroddiad cysylltiedig archwilydd ariannol.

## **Pennod 10 Cyfrifon PAC canolig**

### **1. Beth yw PAC ganolig?**

Yn yr un modd â PAC fach, pennir PAC ganolig gan ei throsiant, cyfanswm ei mantolen (sy'n golygu cyfanswm yr asedau) a nifer cyfartalog y gweithwyr.

Gall PAC ganolig baratoi cyfrifon yn unol â darpariaethau arbennig sy'n berthnasol ar gyfer PACau canolig. Mae hyn yn golygu y gallant ddewis cyflwyno llai o wybodaeth i Dŷ'r Cwmnïau.

Ni fydd modd ystyried bod PACau gwasanaethau ariannol penodol, a PACau y mae eu gwarannoedd yn cael eu derbyn i'w masnachu mewn marchnad wedi ei rheoleiddio yn yr AEE, yn gymwys fel PACau canolig. Yn yr un modd, ni fydd modd ystyried bod PACau sy'n rhan o grŵp ac sy'n cynnwys aelodau sy'n gwmnïau cyhoeddus neu PACau gwasanaethau ariannol penodol, yn gymwys fel rhai canolig at ddibenion cyfrifeg.

## **2. Beth yw'r amodau er mwyn bod yn gymwys fel PAC ganolig?**

Er mwyn bod yn PAC ganolig, rhaid i chi fodloni o leiaf ddau o'r amodau canlynol:

- ni ddylai'r trosiant blyneddol fod yn uwch na £25.9 miliwn;
- ni ddylai cyfanswm y fantolen fod yn uwch na £12.9 miliwn;
- ni ddylai nifer cyfartalog y gweithwyr fod yn uwch na 250

Os nad hwn yw cyfnod cyfrifeg cyntaf y PAC, rhaid ei bod wedi cymhwyso fel un 'ganolig' yn ystod y cyfnod cyn hynny.

## **3. A oes unrhyw PACau yn cael eu heithrio rhag cael eu trin fel rhai canolig?**

Oes. Ni fydd modd trin PAC fel PAC ganolig os yw, neu os oedd ar unrhyw adeg yn ystod y flwyddyn ariannol, yn un o'r canlynol;

- PAC y mae ei gwarannoedd yn cael eu derbyn i'w masnachu mewn marchnad wedi ei rheoleiddio yn un o Wladwriaethau'r AEE,
- PAC:
  - sydd wedi sicrhau caniatâd dan Ran 4 Deddf Gwasanaethau a Marchnadoedd Ariannol 2000 i ddilyn gweithgarwch wedi ei reoleiddio, neu
  - sy'n dilyn gweithgarwch yn y farchnad yswiriant, neu
- aelod o grŵp anghymwys.

Bydd grŵp yn anghymwys os bydd unrhyw un o'i aelodau:

- yn gwmni cyhoeddus;
- yn gorff corfforaethol (ar wahân i gwmni) y mae ei gyfrannau yn cael eu derbyn i'w masnachu mewn marchnad wedi ei rheoleiddio,
- yn unigolyn (ar wahân i gwmni bach neu PAC fach) sydd wedi sicrhau caniatâd dan Ran 4 Deddf Gwasanaethau a Marchnadoedd Ariannol 2000 i ddilyn gweithgarwch wedi ei reoleiddio,

- yn gwmni bach neu'n PAC fach sy'n gwmni yswiriant awdurdodedig, yn gwmni bancio neu'n PAC bancio, yn ddothbarthydd e-arian, yn gwmni buddsoddi o dan MiFID(h.y. y Gyfarwydddeb Marchnadoedd Offerynnau Cyllid) neu'n PAC rheoli o dan UCITS(h.y. Ymgymeriadau ar gyfer Cyd-fuddsoddi mewn Gwarannoedd Trosglwyddadwy), neu'n
- unigolyn sy'n dilyn gweithgarwch yn y farchnad yswiriant.

#### **4. A oes modd i PAC fod yn gymwys fel PAC ganolig bob blwyddyn?**

Yn gyffredinol, bydd PAC yn gymwys fel un 'ganolig' yn ystod ei chyfnod cyfrifeg cyntaf os bydd yn bodloni'r amodau yn ystod y flwyddyn honno. Mewn unrhyw gyfnod dilynol, rhaid i PAC fodloni'r amodau yn ystod y cyfnod hwnnw ac yn ystod y cyfnod cyn hynny.

Fodd bynnag, os na fydd PAC a oedd yn gymwys fel un ganolig yn ystod un cyfnod, yn bodloni'r meini prawf mwyach ar gyfer PAC ganolig yn ystod y cyfnod nesaf, gall barhau i hawlio'r eithriadau sydd ar gael ar gyfer y cyfnod nesaf. Yna, os bydd y PAC yn mynd yn ôl i fod yn PAC ganolig trwy fodloni'r meini prawf, bydd yr eithriad yn parhau yn ddi-dor.

#### **5. Beth fydd cyfrifon PAC ganolig yn ei gynnwys?**

Rhaid i gyfrifon canolig gynnwys:

- cyfrif elw a cholled;
- mantolen, yn dangos enw printiedig a llofnod aelod dynodedig;
- nodiadau i'r cyfrifon; a
- chyfrifon grŵp (pan fo hynny'n briodol).

a rhaid anfon adroddiad archwilwydd ariannol gyda'r cyfrifon.

#### **6. Beth yw'r eithriadau sydd ar gael ar gyfer PACau canolig?**

Gall PACau canolig sy'n paratoi cyfrifon dan y Ddeddf Cwmnïau, fel y'i cymhwysir ar gyfer PACau (ond nid cyfrifon IAS), hepgor datgelu ynghylch cydymffurfiaeth gyda safonau cyfrifeg a thrafodion parti cysylltiedig o'r cyfrifon y byddant yn eu hanfon at ei haelodau. Yn ogystal, gall PACau canolig sy'n paratoi cyfrifon nad ydynt yn gyfrifon IAS, ddewis ffeilio fersiwn ychydig yn fyrrach o'r cyfrif elw a cholled. Gellir gweld gwybodaeth bellach yn Rheoliadau Partneriaethau Atebolrwydd Cyfyngedig Mawr a Chanolig (Cyfrifon) 2008.

#### **7. Beth fydd yn rhaid i PAC ganolig ei gyflwyno i Dŷ'r Cwmnïau?**

Rhaid i gyfrifon cryno PAC ganolig gynnwys:

- y cyfrif elw a cholled cryno (rhaid i hwn fod yn llawn os bydd cyfrifon IAS yn cael eu paratoi);
- y fantolen lawn, yn dangos enw printiedig a llofnod aelod dynodedig; a
- nodiadau i'r cyfrifon.

a rhaid anfon adroddiad archwilio arbennig gyda'r cyfrifon.

Dylai'r adroddiad archwilio ariannol arbennig nodi bod gan y PAC, ym marn yr archwilydd, yr hawl i gyflwyno cyfrifon cryno yn unol ag adran 445(3) Deddf Cwmnïau 2006 (fel y'i cymhwysir gan Reoliadau Partneriaethau Atebolrwydd Cyfyngedig (Cyfrifon ac Archwilio)(Cymhwyso Deddf Cwmnïau 2006) 2008) a'u bod wedi cael eu paratoi yn gywir yn unol â rheoliad 4 Rheoliadau Partneriaethau Atebolrwydd Cyfyngedig Mawr a Chanolig (Cyfrifon) 2008).

Rhaid i'r fantolen gynnwys datganiad, uwchben yr enw printiedig a llofnod yr aelod dynodedig, sy'n nodi bod y cyfrifon wedi cael eu paratoi yn unol â darpariaethau arbennig adran 445(3) Deddf Cwmnïau 2006 (fel y'i cymhwysir gan Reoliadau Partneriaethau Atebolrwydd Cyfyngedig (Cyfrifon ac Archwilio)(Cymhwyso Deddf Cwmnïau 2006) 2008) mewn perthynas â PACau canolig.

## **8. A oes rheolau arbennig ar gyfer grwpiau canolig?**

Na. Rhaid i riant-PAC canolig baratoi cyfrifon grŵp a'u cyflwyno i Dŷ'r Cwmnïau.

## **Pennod 11 Cyfrifon PAC segur**

### **1. Beth yw PAC segur?**

Mae PAC yn segur os na fydd wedi cael unrhyw 'drafodion cyfrifeg arwyddocaol' yn ystod y cyfnod cyfrifeg. Mae trafodion cyfrifeg arwyddocaol yn drafodion y dylai'r PAC eu nodi yn ei chofnodion cyfrifeg.

Wrth bennu a yw PAC yn segur neu beidio, gallwch ddiystyru'r trafodion canlynol:

- ffioedd a delir i'r cofrestrydd am newid enw PAC a ffeilio ffurflenni blynyddol; a
- thalu cosb sifil am ffeilio cyfrifon yn hwyr.

### **2. Beth yw'r amodau y mae'n rhaid i PAC segur eu bodloni er mwyn cael ei heithrio rhag archwilio ariannol?**

Bydd PAC segur yn cael ei heithrio o'r gofyniad i gael archwiliad ariannol ar gyfer y flwyddyn ariannol honno:

- os yw wedi bod yn segur ers y'i ffurfiwyd; neu
- os yw wedi bod yn segur ers diwedd y flwyddyn ariannol flaenorol a'i bod yn bodloni'r amodau canlynol:
  - mae ganddi'r hawl i baratoi cyfrifon unigol yn unol â'r gyfundrefn ar gyfer PACau bach
  - nid oes yn rhaid iddi baratoi cyfrifon grŵp ar gyfer y flwyddyn honno; .

### **3. Pa eithriadau sydd ar gael?**

Gall PACau segur hawlio eithriad rhag archwilio, a dim ond nodiadau a mantolen gryno y bydd angen iddynt eu paratoi a'u cyflwyno i Dŷ'r Cwmnïau. Ni fydd yn rhaid i chi gynnwys cyfrif elw a cholled mewn cyfrifon PACau segur sy'n cael eu ffeilio yn Nhŷ'r Cwmnïau.

Ni chaiff PAC fanteisio ar yr eithriad rhag archwilio ariannol y gall PAC segur fanteisio arno, os bydd unrhyw rai o'r canlynol yn berthnasol iddi ar unrhyw adeg yn ystod y flwyddyn ariannol dan sylw:

- roedd yn PAC yswiriant awdurdodedig, yn PAC bancio, yn ddsbarthydd e-arian, yn gwmni buddsoddi o dan MiFID (h.y. y Gyfarwyddeb Marchnadoedd Offerynnau Cyllid) neu'n PAC rheoli o dan UCITS (h.y. Ymgymeriadau ar gyfer Cyd-fuddsoddi mewn Gwarannoedd Trosglwyddadwy); neu'n
- dilyn gweithgarwch yn y farchnad yswiriant.

Ni fydd gan PAC yr hawl i fanteisio ar yr eithriad rhag archwilio ar gyfer PAC segur, oni bai bod ei mantolen yn cynnwys y datganiadau sy'n ofynnol dan y Ddeddf. Mae cwestiwn 5 yn sôn am y datganiadau.

### **4. Pa wybodaeth y bydd yn rhaid i gyfrifon PAC segur ei chynnwys?**

Ni fydd angen i gyfrifon PAC segur a gyflwynir i Dŷ'r Cwmnïau gynnwys cyfrif elw a cholled. Mae cyfrifon segur heb eu harchwilio lawer yn symlach na chyfrifon PAC sy'n masnachu, ond mae'n rhaid iddynt gynnwys:

- mantolen sy'n cynnwys datganiadau uwchben enw printiedig a llofnod yr aelod dynodedig sy'n nodi bod y PAC wedi bod yn segur trwy gydol y cyfnod cyfrifeg;
- unrhyw ffigurau ar gyfer y flwyddyn flaenorol at ddibenion cymharu – er na cheir eitemau incwm neu wariant ar gyfer y flwyddyn gyfredol; a
- nodiadau penodol ar gyfer y fantolen.

Ni fydd yr hawl i baratoi mantolen segur i'w ffeilio yn Nhŷ'r Cwmnïau yn effeithio ar rwymedigaethau'r PAC i baratoi cyfrifon llawn ar gyfer ei haelodau.

## **5. Pa ddatganiadau y bydd angen i mi eu cynnwys yn y fantolen?**

Dylai'r datganiadau canlynol ymddangos uwchben enw printiedig a llofnod yr aelod dynodedig:

### **Datganiad Eithrio rhag Archwilio**

**“Ar gyfer y flwyddyn a ddaeth i ben ar .....  
(dd/mm/bbbb), roedd gan y PAC yr hawl i fanteisio ar eithriad rhag  
archwilio ariannol dan adran 480 Deddf Cwmnïau 2006 (fel y'i cymhwysir  
gan Reoliadau Partneriaethau Atebolrwydd Cyfyngedig (Cyfrifon ac  
Archwilio)(Cymhwyso Deddf Cwmnïau 2006) 2008), sy'n ymwneud â  
PACau segur.**

**Mae'r aelodau yn cydnabod eu cyfrifoldebau dros gydymffurfio gyda  
gofynion y Ddeddf ynghylch cofnodion cyfrifeg a'r gwaith o baratoi  
cyfrifon.”**

Dylai PAC sy'n gymwys fel PAC fach, gynnwys y datganiad canlynol yn y fantolen hefyd:

**“Paratowyd y cyfrifon hyn yn unol â'r darpariaethau sy'n berthnasol i  
bartneriaethau atebolrwydd cyfyngedig sy'n rhwym i'r gyfundrefn ar  
gyfer partneriaethau atebolrwydd cyfyngedig bach”.**

## **6. Faint o amser fydd gennyf i gyflwyno cyfrifon segur i Dŷ'r Cwmnïau?**

Bydd gennych yr un amser ag a ganiateir ar gyfer ffeilio, a rhoddir yr un cosbau am ffeilio hwyr, ag sy'n berthnasol ar gyfer cyfrifon eraill. Mae modd gweld gwybodaeth bellach yn ein canllaw ynghylch Cosbau Ffeilio Hwyr ar gyfer Partneriaethau Atebolrwydd Cyfyngedig.

## **7. Beth fydd yn digwydd os bydd fy PAC yn dechrau masnachu unwaith eto?**

Ni fydd y PAC yn cael ei heithrio rhag archwilio ariannol fel PAC segur mwyach:

- os bydd yn cychwyn ar weithgareddau masnachu neu fasnachol yn ystod y cyfnod ariannol; neu
- os na fyddai'n gymwys mwyach am ryw reswm arall. e.e. am fod yna drafodion cyfrifeg sylweddol y mae angen eu nodi yn y cofnodion cyfrifeg.

Pe bai un o'r rhain yn digwydd, efallai y byddai'n rhaid i chi gyflwyno cyfrifon llawn ar gyfer y flwyddyn ariannol pan nad oedd modd i'r PAC gael ei heithrio mwyach, ac efallai y bydd angen i'r aelodau dynodedig benodi archwilwyr ar gyfer y PAC. Fodd bynnag, efallai y byddai'r PAC yn gymwys i fanteisio ar eithriadau fel PAC ganolig neu fach.

## **Pennod 12 Archwilwyr**

### **1. Beth yw archwilydd?**

Mae archwilydd yn unigolyn sy'n paratoi adroddiad annibynnol ar gyfer aelodau PAC, ynghylch a yw'r PAC wedi paratoi ei chyfrifon blynyddol yn unol â gofynion Deddf Cwmnïau 2006 fel y'i cymhwysir ar gyfer PACau, a'r fframwaith adrodd ariannol perthnasol. Rhaid i'r adroddiad nodi a yw'r cyfrifon yn cynnig darlun cywir a theg o sefyllfa'r PAC ar ddiwedd y flwyddyn ariannol, a'r elw a'r golled ar gyfer y flwyddyn.

### **2. Sut ddylwn i benodi archwilydd?**

Rhaid penodi archwilydd ar gyfer pob blwyddyn ariannol, oni bai bod yr aelodau dynodedig yn penderfynu fel arall mewn ffordd resymol, ar y sail nad yw'n debygol y bydd cyfrifon archwiliedig yn angenrheidiol

Bydd yr aelodau dynodedig yn penodi archwilydd cyntaf PAC. Yna, gall yr aelodau benodi neu ailbenodi archwilydd bob blwyddyn cyn pen 28 diwrnod i'r adeg pan fydd yr aelodau dynodedig yn anfon y cyfrifon at yr aelodau, neu ar ddiwedd y cyfnod pan ddylent fod wedi cael eu hanfon. Os na fyddant yn gwneud hynny am flwyddyn arbennig, fodd bynnag, bydd yr archwilydd a benodwyd yn parhau i gyflawni'r swydd nes bydd yr aelodau yn gwneud penderfyniad i'w ailbenodi neu i'w ddiswyddo fel archwilydd, oni bai bod cytundeb y PAC yn mynnu'r ailbenodiad mewn gwirionedd.

### **3. Beth mae archwilydd yn ei wneud?**

Bydd yr archwilydd yn archwilio cyfrifon a chofnodion cyfrifeg y PAC ac yn paratoi adroddiad ar gyfer yr aelodau.

### **4. Beth fydd adroddiad yr archwilydd ariannol yn ei gynnwys?**

Rhaid i adroddiad yr archwilydd ariannol gynnwys:

- cyflwyniad sy'n nodi manylion y cyfrifon a oedd yn destun yr archwiliad;
- disgrifiad o gwmpas yr archwiliad gan nodi'r safonau cyfrifeg a'r fframwaith adrodd ariannol a ddefnyddiwyd wrth baratoi'r cyfrifon
- datganiad ynghylch a yw'r cyfrifon wedi cael eu paratoi, ym marn yr archwilwyr, yn unol â Deddf Cwmnïau 2006, fel y mae'n gymwys ar

gyfer PACau a, phan fo hynny'n briodol, yn unol ag Erthygl 4 Rheoliad yr UE ar Safonau Cyfrifeg Rhyngwladol (Rheoliad (CE) 1606/2002, "Rheoliad IAS");

- datganiad ynghylch a yw'r cyfrifon yn cynnig darlun cywir a theg o sefyllfa ariannol y PAC neu (yn achos cyfrifon grŵp), sefyllfa ariannol y grŵp;
- os yw'r archwilwyr o'r farn nad yw'r PAC wedi cadw cofnodion cyfrifeg digonol, datganiad sy'n nodi hynny; ac
- os nad yw'r PAC wedi darparu'r holl wybodaeth i'r archwilwyr y bydd ei hangen arnynt er mwyn cwblhau'r adroddiad, datganiad sy'n nodi hynny.

Rhaid i adroddiad yr archwilwyr ariannol fod yn ddiamod neu'n amodol, gan gyfeirio at unrhyw faterion y mae'r archwilwyr yn dymuno tynnu sylw atynt, heb amodi'r adroddiad. Bydd yr archwilwyr yn amodi'r adroddiad lle y bu cyfyngiad o ran cwmmpas gwaith yr archwilwyr neu pan geir anghytundeb o sylwedd rhwng y PAC a'r archwilwyr ynghylch y cyfrifon

## **5. Pwy sy'n gyfrifol am lofnodi adroddiad yr archwilwyr ariannol?**

Rhaid i'r archwilwyr brintio eu henw, llofnodi a dyddio'r adroddiad y byddant yn ei ddarparu i aelodau PAC ar ôl cwblhau'r archwiliad.

Pan fo'r archwilydd yn gwmni, rhaid i'r uwch-archwilydd statudol lofnodi adroddiad yr archwilwyr ariannol gwreiddiol yn ei enw ef, ar ran y cwmni. Yn ogystal, rhaid iddo ddyddio'r llofnod. Rhaid i'r PAC nodi enw'r uwch-archwilydd statudol yng nghopïau adroddiad yr archwilwyr ariannol a gyhoeddir ganddo. Rhaid i gopïau o adroddiadau'r archwilwyr ariannol a gyflwynir i Dŷ'r Cwmnïau nodi enw'r cwmni archwilio a'r uwch-archwilydd statudol, ond does dim rhaid iddynt gael eu llofnodi.

## **6. A oes unrhyw eithriadau rhag nodi enw'r archwilydd ar adroddiad yr archwilwyr ariannol?**

Oes. Os yw'r PAC o'r farn bod risg y byddai'r archwilydd neu unrhyw unigolyn arall mewn perygl o ddioddef bygythiad neu drais difrifol pe bai enw'r archwilydd (neu enw'r "uwch-archwilydd statudol" a lofnododd yr adroddiad ar ran y cwmni) yn ymddangos ar gopïau o'r adroddiad a ffeiliwyd neu a gyhoeddwyd, gallant benderfynu peidio cynnwys yr enw yn y copïau hynny.

Ni ddylech anfon copi o'r penderfyniad i Dŷ'r Cwmnïau, ond dylech anfon hysbysiad yn ei gylch i'r cyfeiriad canlynol,

Yr Ysgrifennydd Gwladol  
Blwch Post 4082  
Caerdydd  
CF14 3WE

Rhaid i'r hysbysiad nodi:

- enw a rhif cofrestru'r PAC;
- blwyddyn ariannol y PAC y mae'r adroddiad yn ymwneud â hi; ac
- enw'r archwilydd a (phan fo'r archwilydd yn gwmni), enw'r unigolyn a lofnododd yr adroddiad fel uwch-archwilydd statudol.

Byddai angen i adroddiad yr archwilwyr a fyddai'n cael ei atodi wrth y cyfrifon, gynnwys y datganiad canlynol:

*“Mae'r PAC wedi penderfynu, yn unol ag adran 506 Deddf Cwmnïau 2006 (fel y'i cymhwysir gan Reoliadau Partneriaethau Atebolrwydd Cyfyngedig (Cyfrifon ac Archwilio)(Cymhwyso Deddf Cwmnïau 2006) 2008), na ddylid nodi enw'r archwilydd.”*

## **7. A oes modd i'm cyfrifydd gyflawni rôl archwilydd?**

Rhaid i archwilydd fod yn annibynnol ar y PAC; felly, ni allwch benodi unigolyn i fod yn archwilydd os ydynt:

- yn aelod neu'n weithiwr yn y PAC neu swyddog neu weithiwr mewn ymgymeriad cysylltiedig;
- yn bartner neu'n weithiwr ar gyfer unigolyn o'r fath, neu'n bartneriaeth y mae unigolyn o'r fath yn bartner ynddi.

Os na fydd eich cyfrifydd yn perthyn i un o'r categorïau uchod, ac os ydynt yn archwilydd cofrestredig dan oruchwyliaeth corff goruchwyllo cydnabyddedig, gallant weithredu fel archwilydd y PAC.

**Cofiwch:** Ni fydd holl aelodau corff goruchwyllo cydnabyddedig yn gymwys i weithredu fel archwilydd, ond bydd y corff goruchwyllo priodol yn gallu dweud wrthyhych a yw unigolyn neu gwmni penodol yn archwilydd cofrestredig.

## **8. Beth a phwy yw cyrff goruchwyllo cydnabyddedig?**

Mae'r Bwrdd Goruchwyllo Proffesiynol dros Gyfrifeg yn cydnabod bod gan y cyrff hyn reolau a gynlluniwyd i sicrhau bod archwilwyr yn meddu ar y lefelau uchaf o ran cymhwystra proffesiynol. Mae gan bob corff cydnabyddedig reoliadau llym a chod disgyblu sy'n llywodraethu gweithredoedd eu harchwilwyr cofrestredig.

Mae'r pedwar corff cydnabyddedig fel a ganlyn:

Sefydliad Cyfrifwyr Siartredig yr Alban  
21 Haymarket Yards  
Edinburgh EH2 5BH

Gwefan: [www.icas.org.uk](http://www.icas.org.uk)

Sefydliad Cyfrifwyr Siartredig Lloegr a Chymru  
Level 1, Metropolitan Court  
321 Avebury Boulevard  
Milton Keynes MK9 2FZ  
Gwefan: [www.icaew.com](http://www.icaew.com)

Sefydliad Cyfrifwyr Siartredig Iwerddon  
The Linenhall  
32-38 Linenhall Street  
Belfast BT2 8BQ  
Gwefan: [www.icaei.ie](http://www.icaei.ie)

Cymdeithas y Cyfrifwyr Ardystiedig Siartredig  
29 Lincoln's Inn Fields  
London  
WC2A 3EE  
Gwefan: [www.acca.org.uk](http://www.acca.org.uk)

## **9. Ai dim ond cyfrifon blynyddol y mae archwilwyr yn eu harchwilio fel arfer?**

Yn amodol ar safonau moeseg y Bwrdd Arferion Archwilio, mae dyletswyddau statudol yr archwilwyr yn gyfyngedig i sicrhau y cadwyd digon o lyfrau a chofnodion, ac i adrodd ar y cyfrifon blynyddol. Eto'n amodol ar y safonau moesegol hynny, nid oes dim i atal PAC rhag cyflogi archwiliwr at ddibenion eraill, fel cadw llyfrau neu lenwi'r ffurflen dreth, ar yr amod nad yw ef (neu hi) yn chwarae rhan wrth reoli'r PAC.

Dylech gytuno ar lythyr cyflogi sy'n pennu cwrpas gwaith yr archwilydd a ffurf unrhyw adroddiadau a gaiff eu paratoi gan yr archwilydd.

## **10. Beth fydd yn rhaid i archwilydd ei wneud pan na fydd yn cyflawni'r swydd mwyach?**

Os na fydd archwilydd yn cyflawni ei swydd mwyach am unrhyw reswm, rhaid iddo adneuo hysbysiad yn swyddfa gofrestredig PAC. Dylid cynnwys datganiad gan yr archwilydd sy'n nodi unrhyw amgylchiadau sy'n gysylltiedig gyda'r ffaith nad yw'n cyflawni'r swydd mwyach, y dylid dwyn sylw aelodau a chredydwyr PAC atynt yn ei farn ef.

Os nodir unrhyw amgylchiadau o'r fath, rhaid i'r PAC anfon copi o'r datganiad at holl aelodau'r PAC oni bai ei bod yn gwneud cais llwyddiannus i'r llys er mwyn atal hyn rhag digwydd. Os na fydd yr archwilydd yn cael hysbysiad o gais i'r llys cyn pen 21 diwrnod i adneuo'r datganiad gyda'r PAC, rhaid i'r archwilydd anfon copi o'r datganiad i Dŷ'r Cwmnïau cyn pen 7 diwrnod pellach.

Os na cheir unrhyw amgylchiadau o'r fath, rhaid i'r archwilydd adneuo datganiad gyda'r PAC i'r perwyl hwnnw. Nid oes yn rhaid i'r PAC gylchredeg y datganiad hwn ymhlith yr aelodau, ond mae'n rhaid cyflwyno copi ohono i Dŷ'r Cwmnïau.

Yn ogystal, lle bo'r archwilydd yn ymddiswyddo neu'n cael ei ddiswyddo, mae rhwymedigaeth ar yr archwilydd a'r PAC i hysbysu'r 'awdurdod archwilio priodol'. Mae canllawiau manylach ar y darpariaethau hyn ar wefan y cyngor Adrodd Ariannol sef [www.frc.org.uk](http://www.frc.org.uk)..

## **Pennod 13**

### **Arwystlon a Morgeisiau (Lloegr a Chymru, a Gogledd Iwerddon)**

Y warant y bydd PAC yn ei rhoi ar gyfer benthyciad yw arwystl (neu forgais). Rhaid i'r mwyafrif o arwystlon gael eu cofrestru yn Nhŷ'r Cwmnïau. Does dim rhaid i'r gwaith cofrestru gael ei wneud gan y PAC ei hun: y benthyciwr neu asiant y benthyciwr sy'n ei gofrestru ran amlaf. I gofrestru arwystl, rhaid i fanylion yr arwystl ynghyd â'r ddogfen wreiddiol sy'n creu'r arwystl neu sy'n rhoi tystiolaeth ohono gael eu cyflwyno i Dŷ'r Cwmnïau o fewn y terfyn amser penodedig.

Rhaid i chi gyflwyno'ch cais am gofrestru arwystl cyn pen **21 diwrnod** i'r dyddiad pan grëwyd yr arwystl, er mwyn sicrhau ei ddiogelwch os bydd sefyllfa o ymddatod yn codi. Bydd angen i chi sicrhau gorchymyn llys er mwyn ei gofrestru y tu hwnt i'r cyfyngiad 21 diwrnod.

#### **1. Arwystlon y mae'n rhaid i chi eu cofrestru yn Nhŷ'r Cwmnïau.**

Yn achos cwmnïau sydd wedi'u corffori yng Nghymru, Cymru a Lloegr, a Gogledd Iwerddon, yr arwystlon y mae'n rhaid eu cofrestru yw :

- arwystl ar dir neu unrhyw fuddiant mewn tir, ac eithrio arwystl am unrhyw rhent neu swm cyfnodol arall sy'n deillio o dir;
- arwystl sy'n cael ei greu neu ei dystiolaethu gan offeryn a fyddai, os byddai'n cael ei gyflawni gan unigolyn, yn gofyn am gofrestrriad fel bil gwerthiant;
- arwystl at ddibenion sicrhau unrhyw ddogfen dyleddebau;
- arwystl ar ddyledion llyfr y PAC;
- arwystl ansefydlog ar eiddo neu ymgymerydd y PAC;
- arwystl ar long neu awyren, neu unrhyw gyfran mewn llong;
- arwystl ar ewyllys da neu ar unrhyw eiddo deallusol a ddisgrifir yn adran 861(4).

## **2. Pa ffurflen y dylwn i ei defnyddio?**

Manylion morgais neu arwystl a grëwyd gan Bartneriaeth Atebolrwydd Cyfyngedig (PAC) – LL MG01

Manylion ar gyfer cofrestru arwystl er mwyn sicrhau cyfres o ddyledebau gan Bartneriaeth Atebolrwydd Cyfyngedig (PAC) – LL MG07

Manylion dosbarthu dyledebau gwarantedig mewn cyfres gan Bartneriaeth Atebolrwydd Cyfyngedig (PAC) – LL MG08

Tystysgrif cofrestru arwystl sy'n cynnwys eiddo wedi'i leoli mewn awdurdodaeth arall yn y DU gan Bartneriaeth Atebolrwydd Cyfyngedig (PAC) – LL MG09

Manylion arwystl y mae Partneriaeth Atebolrwydd Cyfyngedig (PAC) wedi caffael eiddo yn ei gylch – LL MG06

Datganiad bodloni'n llawn neu'n rhannol forgais neu arwystl gan Bartneriaeth Atebolrwydd Cyfyngedig (PAC) – LL MG02

Datganiad sy'n nodi bod rhan o'r eiddo a arwystlwyd (neu'r cyfan ohono) (a) wedi cael ei ryddhau o'r arwystl; (b) nad yw'n rhan o eiddo'r Bartneriaeth Atebolrwydd Cyfyngedig (PAC) mwyach – LL MG04

Hysbysiad penodi derbynnydd gweinyddol, derbynnydd neu reolwr gan Bartneriaeth Atebolrwydd Cyfyngedig (PAC) – LL LQ01

Hysbysiad terfynu gweithredu fel derbynnydd gweinyddol, derbynnydd neu reolwr gan Bartneriaeth Atebolrwydd Cyfyngedig (PAC) – LL LQ02

## **3. Pethau i'w cofio wrth ffeilio Ffurflen LL MG01**

Ffurflen LL MG01 yw'r ffurflen arwystl fwyaf cyffredin sy'n cael ei ffeilio yn Nhŷ'r Cwmnïau. Rhaid i chi gyflwyno manylion penodedig yr arwystl, ynghyd â'r offeryn gwreiddiol (os o gwbl) lle y caiff yr arwystl ei greu neu ei dystiolaethu, i Dŷ'r Cwmnïau cyn pen 21 diwrnod i'r dyddiad y crëwyd yr arwystl. Mae'n bwysig gweithredu cyn gynted ag y bo modd ac wrth gyflwyno'r ffurflen i Dŷ'r Cwmnïau, dylid cofio;

- llenwi'r ffurflen gywir a'i chyflwyno i'r swyddfa gofrestru gywir, gan ddilyn unrhyw nodiadau perthnasol ar y ffurflen hefyd;
- cyflwyno'r offeryn gwreiddiol (os oes un) sy'n creu neu'n dystiolaethu'r arwystl gyda'r ffurflen;
- sicrhau bod y manylion a nodwyd yn y ffurflen yn gywir, a'u bod yn cyd-fynd â'r wybodaeth a nodwyd yn yr offeryn; a
- chynnwys y ffi gofrestru, sef £13

#### **4. Beth os na fyddaf yn cofrestru arwystl o fewn y terfyn amser ar gyfer ffeilio, sef 21 diwrnod?**

Os na fyddwch yn cofrestru'r arwystl mewn pryd, bydd yn ddirym yn erbyn y diddymydd neu'r gweinyddydd ac unrhyw un o gredydwyr y PAC. Mae hyn yn golygu y bydd y ddyled y rhoddwyd yr arwystl ar ei chyfer, yn daladwy o hyd, ond fe fydd yn anwarantedig. Dim ond y llys sy'n gallu ymestyn y cyfnod a ganiateir er mwyn cofrestru arwystl nad yw Tŷ'r Cwmnïau wedi ei gael mewn pryd.

Os yw PAC yn methu â chyflwyno arwystl cofrestradwy, ac nad oes unrhyw fuddiolwr arall wedi ei gofrestru, yna bydd y PAC a phob aelod o'r PAC sy'n anghydfurfio yn agored i ddirwy.

#### **5. Caffael eiddo sydd eisoes o dan arwystl.**

Os byddwch yn caffael eiddo sydd eisoes yn destun arwystl, a bod yr arwystl yn fath o arwystl y byddai'n rhaid i'r PAC fod wedi'i gofrestru pe bai wedi creu'r arwystl ei hun, rhaid i chi gofrestru'r arwystl hwn. Rhaid i'r PAC lenwi a chyflwyno Ffurflen LL MG06 i Dŷ'r Cwmnïau, ynghyd â chopi ardystiedig o unrhyw offeryn sy'n creu neu sy'n tystiolaethu'r arwystl.

Rhaid i chi wneud hyn cyn pen 21 diwrnod ar ôl i'r PAC gwblhau'r broses o gaffael yr eiddo.

#### **6. Pa hawliau sydd gan y pridiannai?**

Os na fydd y PAC yn cyflwyno arwystl i'w gofrestru yn Nhŷ'r Cwmnïau, gall y pridiannai (yr unigolyn y mae'r eiddo o dan arwystl iddynt) gofrestru'r dogfennau gofynnol. Mewn amgylchiadau arbennig, gall pridiannai benodi derbynnydd neu reolwr (neu ofyn i'r llys benodi un) ar gyfer yr eiddo o dan arwystl. Gall unrhyw unigolyn y mae ganddynt fuddiant yn yr arwystl hysbysu Tŷ'r Cwmnïau o'r penodiad cyn pen 7 diwrnod trwy ddefnyddio Ffurflen LL LQ01.

Pan na fyddant yn gweithredu fel derbynnydd neu reolwr mwyach, rhaid iddynt hysbysu Tŷ'r Cwmnïau trwy ddefnyddio Ffurflen LL LQ02.

#### **7. Beth ddylwn i ei wneud pan fydd y PAC yn talu'r arwystl?**

Ni fydd angen i PAC hysbysu Tŷ'r Cwmnïau ei bod wedi talu arwystl yn gyfan gwbl neu'n rhannol. Fodd bynnag, mae er budd PAC bod buddsoddwyr a benthydwyr posibl yn ymwybodol ei bod wedi talu'r ddyled gyfan neu ran ohoni. Dylech gyflwyno Ffurflen LL MG02 i Dŷ'r Cwmnïau fel ffordd o'i hysbysu bod PAC wedi talu arwystl yn llawn neu'n rhannol.

#### **8. Beth os na fydd yr eiddo o dan arwystl yn eiddo o dan arwystl mwyach, neu os na fydd yn eiddo i'r PAC mwyach?**

Yn yr un modd ag arwystlon wedi'u talu yn llawn neu'n rhannol, ni cheir unrhyw ofyniad i PAC hysbysu Tŷ'r Cwmnïau bod ei heiddo wedi cael ei ryddhau o arwystl neu nad yw'r eiddo yn perthyn i PAC mwyach. Fodd bynnag, mae er budd PAC bod buddsoddwyr a benthycwyr posibl yn ymwybodol o hyn. Dylech gyflwyno Ffurflen LL MG04 i Dŷ'r Cwmnïau, er mwyn ein hysbysu pan na fo'r eiddo o dan arwystl yn eiddo o dan arwystl mwyach, neu pan na fydd yn eiddo i PAC mwyach.

I gael rhagor o wybodaeth, darllenwch adrannau 860 i 877 o Ddeddf Cwmnïau 2006 fel y bônt yn berthnasol i PACau o dan Reoliadau Partneriaethau Atebolrwydd Cyfyngedig (Cymhwysio Deddf Cwmnïau 2006) 2009.

## **Pennod 14**

### **Arwystlon a Morgeisiau (Yr Alban)**

Y warrant y bydd PAC yn ei rhoi ar gyfer benthyciad yw arwystl (neu forgais). Rhaid i'r mwyafrif o arwystlon gael eu cofrestru yn Nhŷ'r Cwmnïau. Does dim rhaid i'r gwaith cofrestru gael ei wneud gan y PAC ei hun: y benthyciwr neu asiant y benthyciwr sy'n ei gofrestru ran amlaf. I gofrestru arwystl, rhaid i fanylion yr arwystl ynghyd â'r ddogfen wreiddiol sy'n creu'r arwystl neu sy'n rhoi tystiolaeth ohono gael eu cyflwyno i Dŷ'r Cwmnïau o fewn y terfyn amser penodedig.

Rhaid i chi gyflwyno'ch cais am gofrestru arwystl cyn pen **21 diwrnod** i'r dyddiad pan grëwyd yr arwystl, er mwyn sicrhau ei ddiogelwch os bydd sefyllfa o ymddatod yn codi. Bydd angen i chi sicrhau gorchymyn llys er mwyn ei gofrestru y tu hwnt i'r cyfyngiad 21 diwrnod.

#### **1. Arwystlon i'w cofrestru yn Nhŷ'r Cwmnïau, yr Alban.**

Yn achos cwmnïau sydd wedi'u corffori yr Alban, yr arwystlon y mae'n rhaid eu cofrestru yw

- arwystl ar dir neu unrhyw fuddiant mewn tir o'r fath, ac eithrio arwystl am unrhyw rhent neu swm cyfnodol arall sy'n daladwy mewn perthynas â'r tir;
- ernes dros eiddo symudol anfaterol dan unrhyw rai o'r categorïau canlynol –
  - (i) ewyllys da;
  - (ii) patent neu drwydded dan batent;
  - (iii) nod masnach;
  - (iv) hawlfraint neu drwydded dan hawlfraint;
  - (v) dyluniad cofrestredig neu drwydded mewn perthynas â dyluniad o'r fath;
  - (vi) hawl ddylunio neu drwydded dan hawl ddylunio; a
  - (vii) dyledion llyfr (os ydynt yn ddyledion llyfr PAC neu'n cael eu neilltuo iddi),

- ernes dros long neu awyren neu unrhyw gyfran mewn llong;
- arwystl ansefydlog.

## **2. Pa ffurflenni y dylwn i eu defnyddio?**

Manylion arwystl a grëwyd gan Bartneriaeth Atebolrwydd Cyfyngedig (PAC) wedi'i chofrestru yn yr Alban – LL MG01s

Manylion ar gyfer cofrestru arwystl er mwyn sicrhau cyfres o ddyledebau gan Bartneriaeth Atebolrwydd Cyfyngedig (PAC) wedi'i chofrestru yn yr Alban – LL MG07s

Manylion dosbarthu dyledebau gwarantedig mewn cyfres gan Bartneriaeth Atebolrwydd Cyfyngedig (PAC) wedi'i chofrestru yn yr Alban – LL MG08s

Manylion arwystl y mae Partneriaeth Atebolrwydd Cyfyngedig (PAC) wedi'i chofrestru yn yr Alban, wedi caffael eiddo yn ei gylch – LL MG06s

Datganiad bodloni'n llawn neu'n rhannol arwystl sefydlog gan Bartneriaeth Atebolrwydd Cyfyngedig (PAC) wedi'i chofrestru yn yr Alban – LL MG02s

Datganiad bodloni'n llawn neu'n rhannol arwystl ansefydlog gan Bartneriaeth Atebolrwydd Cyfyngedig (PAC) wedi'i chofrestru yn yr Alban – LL MG03s

Datganiad sy'n nodi bod rhan o'r eiddo a arwystlwyd (neu'r cyfan ohono) (a) wedi cael ei ryddhau o'r arwystl; (b) nad yw'n rhan o eiddo'r Bartneriaeth Atebolrwydd Cyfyngedig (PAC) mwyach – LL MG04s

Datganiad sy'n nodi bod rhan o'r eiddo a arwystlwyd (neu'r cyfan ohono) (a) wedi cael ei ryddhau o'r arwystl ansefydlog; (b) nad yw'n rhan o eiddo'r Bartneriaeth Atebolrwydd Cyfyngedig (PAC) mwyach, gan PAC a gofrestrwyd yn yr Alban – LL MG05s

Manylion offeryn addasu i arwystl ansefydlog a grëwyd gan Bartneriaeth Atebolrwydd Cyfyngedig wedi'i chofrestru yn yr Alban – LLP466

## **3. Pethau i'w cofio wrth ffeilio Ffurflen LL MG01s**

Ffurflen LL MG01s yw'r ffurflen arwystl fwyaf cyffredin sy'n cael ei ffeilio yn Nhŷ'r Cwmnïau, Yr Alban. Rhaid i chi gyflwyno manylion penodedig yr arwystl, ynghyd â chopi ardystiedig o'r offeryn (os o gwbl) lle y caiff yr arwystl ei greu neu ei dystiolaethu, i Dŷ'r Cwmnïau cyn pen 21 diwrnod i'r dyddiad y crëwyd yr arwystl. Mae'n bwysig gweithredu cyn gynted ag y bo modd, ac wrth gyflwyno'r ffurflen i Dŷ'r Cwmnïau, dylid cofio;

- llenwi'r ffurflen gywir a'i chyflwyno i'r swyddfa gofrestru gywir, gan ddilyn unrhyw nodiadau perthnasol ar y ffurflen hefyd;
- cyflwyno copi ardystiedig o'r Offeryn (os oes un) sy'n creu neu'n tystiolaethu'r arwystl gyda'r ffurflen;
- sicrhau bod y manylion a nodwyd yn y ffurflen yn gywir, a'u bod yn cyd-fynd â'r wybodaeth a nodwyd yn yr offeryn; a
- chynnwys y ffi gofrestru, sef £13

#### **4. Beth os na fyddaf yn cofrestru arwystl o fewn y terfyn amser ar gyfer ffeilio, sef 21 diwrnod?**

Os na fyddwch yn cofrestru'r arwystl mewn pryd, bydd yn ddirym yn erbyn y diddymydd neu'r gweinyddydd ac unrhyw un o gredydwy'r PAC. Mae hyn yn golygu y bydd y ddyled y rhoddwyd yr arwystl ar ei chyfer, yn daladwy o hyd, ond fe fydd yn anwarantedig. Dim ond y llys sy'n gallu ymestyn y cyfnod a ganiateir er mwyn cofrestru arwystl nad yw Tŷ'r Cwmnïau wedi ei gael mewn pryd.

Os yw PAC yn methu â chyflwyno arwystl cofrestradwy, ac nad oes unrhyw fuddiolwr arall wedi ei gofrestru, yna bydd y PA C a phob aelod o'r PAC sy'n anghydfurfio yn agored i ddirwy.

#### **5. Caffael eiddo sydd eisoes o dan arwystl**

Os byddwch yn caffael eiddo sydd eisoes yn destun arwystl, a bod yr arwystl yn fath o arwystl y byddai'n rhaid i'r PAC fod wedi'i gofrestru pe bai wedi creu'r arwystl ei hun, rhaid iddi hysbysu'r ffaith ei bod wedi caffael yr eiddo hwn. Er mwyn gwneud hyn, rhaid i'r PAC lenwi a chyflwyno Ffurflen LL MG06s i Dŷ'r Cwmnïau, ynghyd â chopi ardystiedig o unrhyw offeryn sy'n creu neu sy'n tystiolaethu'r arwystl.

Rhaid i chi wneud hyn cyn pen 21 diwrnod ar ôl i'r PAC gwblhau'r broses o gaffael yr eiddo.

#### **6. Beth ddylwn i ei wneud pan fydd y PAC yn talu'r arwystl?**

Ni fydd angen i PAC hysbysu Tŷ'r Cwmnïau ei bod wedi talu arwystl yn gyfan gwbl neu'n rhannol. Fodd bynnag, mae er budd PAC bod buddsoddwyr a benthydwyr posibl yn ymwybodol ei bod wedi talu'r ddyled gyfan neu ran ohoni. Dylech gyflwyno Ffurflen LL MG02s neu Ffurflen LL MG03s (yn ddibynnol a yw'r bodloni ar gyfer arwystl sefydlog neu ansefydlog) i Dŷ'r Cwmnïau fel ffordd o'i hysbysu bod PAC wedi talu arwystl yn llawn neu'n rhannol.

#### **7. Beth os na fydd yr eiddo o dan arwystl yn eiddo o dan arwystl mwyach, neu os na fydd yn eiddo i'r PAC mwyach?**

Yn yr un modd ag arwystlon wedi'u talu yn llawn neu'n rhannol, ni cheir unrhyw ofyniad i PAC hysbysu Tŷ'r Cwmnïau bod ei heiddo wedi cael ei ryddhau o arwystl neu nad yw'r eiddo yn perthyn i PAC mwyach. Fodd bynnag, mae er budd PAC bod buddsoddwyr a benthyccwyr posibl yn ymwybodol o hyn. Dylech gyflwyno Ffurflen LL MG04s neu Ffurflen LL MG05s (gan ddibynnu a yw'n arwystl sefydlog neu ansefydlog), i Dŷ'r Cwmnïau, er mwyn ein hysbysu pan na fo'r eiddo o dan arwystl yn eiddo o dan arwystl mwyach, neu pan na fydd yn eiddo i'r PAC mwyach.

I gael rhagor o wybodaeth, darllenwch adrannau 878 i 892 o Ddeddf Cwmnïau 2006 fel y bônt yn berthnasol i PACau o dan Reoliadau Partneriaethau Atebolrwydd Cyfyngedig (Cymhwysio Deddf Cwmnïau 2006) 2009.

## **Pennod 15**

### **Ansawdd dogfennau**

#### **1. Beth fydd yn digwydd i ddogfennau y byddaf yn eu hanfon i Dy'r Cwmnïau?**

Byddwn yn sganio'r dogfennau a'r ffurflenni papur y byddwch yn eu cyflwyno i ni er mwyn creu delwedd electronig. Yna, byddwn yn storio'r dogfennau papur gwreiddiol, gan ddefnyddio'r ddelwedd electronig fel y ddogfen waith.

Pan fydd cwsmer yn chwilio'r cofnod cyhoeddus, byddant yn gweld y ddelwedd electronig wedi'i hatgynhyrchu ar-lein. Felly, mae'n bwysig bod y ddogfen wreiddiol yn ddarllenadwy, a'i bod yn gallu creu copi clir hefyd.

Pan fyddwch yn cyflwyno dogfen yn electronig, byddwn yn creu delwedd electronig o'r data a ddarparwyd gennych yn awtomatig.

Mae'r bennod hon yn cynnig rhai canllawiau i'w dilyn wrth baratoi dogfen i'w ffeilio yn Nhŷ'r Cwmnïau.

#### **2. Sut ddylai dogfennau gael eu gosod?**

##### **Dogfennau sy'n cael eu cyflwyno yn electronig**

Rhaid i ddogfennau sy'n cael eu cyflwyno yn electronig gydymffurfio gyda'r manylebion a bennwyd gan y cofrestrydd yn ei reolau ynghylch ffeilio electronig. Cynhwysir y diwyg ar gyfer Software Filing a webfiling yn y rheolau a gyhoeddir ar y wefan, ac mae'n gwefan yn cynnwys yr holl ddiwygiau y bydd eu hangen arnoch er mwyn ffeilio trwy gyfrwng y dull hwnnw. Mae llawer o'r busnesau a enwir ar ein rhestr o ddarparwyr meddalwedd yn darparu gwasanaethau ar y we ac yn dibynnu faint o ddogfennau rydych chi'n disgwyl eu ffeilio, efallai y byddai'n fwy ymarferol i chi ddefnyddio eu gwasanaethau nhw. Caiff ceisiadau electronig eu prosesu'n gynt na'r rhai sy'n cael eu ffeilio ar bapur. Ein nod yw prosesu dogfennau electronig cyn pen 24 awr ar ôl

iddynt ddod i law

## **Dogfennau papur**

Yn gyffredinol, rhaid i bob dogfen bapur a anfonir i Dŷ'r Cwmnïau nodi enw a rhif cofrestru y PAC mewn man amlwg. Ceir rhai eithriadau i'r rheol hon, a nodir yn rheolau cyhoeddedig y cofrestrydd.

Dylai dogfennau papur fod ar bapur gwyn plaen A4, a gorffeniad di-sglein. Dylai'r testun fod yn ddu, yn eglur, yn ddarllenadwy a dylai'r dwysedd fod yn unffurf. Rhaid i llythrennau a rhifau fod yn eglur ac yn ddarllenadwy er mwyn sicrhau bod modd i ni baratoi copi derbyniol o'r ddogfen. Gallai'r canllawiau canlynol fod o gymorth:

### **Pan fyddwch yn llenwi ffurflen papur, a fyddech cystal â:**

- defnyddio inc du neu deip du;
- defnyddio llythrennau trwm (bydd rhai pennau ysgrifennu ac wynebâu teip tenau a chain yn creu copiâu o ansawdd gwael);
- ni ddylech anfon copi carbon;
- ni ddylech ddefnyddio matrices-argraffydd;
- cofiwch – gall llungopiâu roi arlliw llwyd na fydd yn sganio'n dda.
- y dylech ddefnyddio papur A4 gydag ymyl hael;
- eu darparu ar ffurf diwyg portread (hynny yw, yr ymyl byrraf ar draws y brig); a
- chynnwys rhif ac enw'r cwmni.

## **Cyfrifon sglein**

Os ydych chi'n cynhyrchu cyfrifon wedi eu hargraffu mewn lliw gyda lluniau ar bapur sglein, cadwch y rhain ar gyfer eich cyfranddeiliaid a phobl eraill a fydd yn eu gwerthfawrogi. Mae arnom angen y cyfrifon mewn print du ar gefndir gwyn â gorffeniad matt. Byddai fersiwn o broflen yr argraffydd wedi ei deipio ond heb ei rwymo yn ddelfrydol, ar yr amod bod y llofnodion angenrheidiol arni.

Bob blwyddyn, mae rhyw 6,000 set o gyfrifon yn cael eu gwrthod am nad ydynt yn ddigon darllenadwy. Dyma'r 3 rheswm pennaf am hyn:

- Bod y cyfrifon ar bapur sglein;
- Am fod graddliwio dros y ffigurau e.e. i wahaniaethu rhwng y

flwyddyn ariannol o dan sylw a'r flwyddyn flaenorol;

- Print o ansawdd gwael.

### 3. Ble mae modd i mi gael gwybod mwy am hyn?

Am arweiniad pellach am ein gofynion argraffu, a fyddech cystal ag anfon eich ymholiad mewn neges e-bost neu ffonio 0303 1234 500.

## Pennod 16 Gwybodaeth Bellach

### 1. Sut ddylwn i gyflwyno gwybodaeth i Dŷ'r Cwmnïau?

Am fanylion llawn am yr holl ffyrdd o gyflwyno dogfennau i Dŷ'r Cwmnïau, yn electronig neu ar bapur, a fyddech cystal â throi at reolau'r cofrestrdydd sy'n ymddangos ar ein gwefan. Y ffordd fwyaf diogel o gyflwyno gwybodaeth statudol i Dŷ'r Cwmnïau yw trwy ddefnyddio ein gwasanaethau ffeilio ar-lein. Ein nod yw prosesu dogfennau electronig cyn pen 24 awr ar ôl iddynt ddod i law

Am ragor o wybodaeth a manylion cofrestru, trowch at ein gwefan.

Os ydych yn anfon dogfennau papur yn y post, gyda negesydd, gyda'r Gwasanaeth Cyfnewid Dogfennau (DX) neu Bost Cyfreithiol (yn yr Alban), ac os hoffech gael derbynneb, bydd Tŷ'r Cwmnïau yn darparu nodyn cydnabod os byddwch yn cynnwys copi o'ch llythyr esboniadol gydag amlen â chyfeiriad a stamp arni er mwyn ei dychwelyd. Byddwn yn nodi cod bar ar eich copi o'r llythyr, gan nodi'r dyddiad y'i cyflwynwyd, a'i ddychwelyd atoch yn yr amlen a ddarparwyd.

**Sylwer:** nid yw nodyn sy'n cydnabod bod dogfen wedi cyrraedd, yn golygu bod dogfen wedi cael ei derbyn i'w chofrestru yn Nhŷ'r Cwmnïau.

**Sylwer:** nid yw Tŷ'r Cwmnïau yn derbyn unrhyw ddogfennau statudol trwy gyfrwng neges ffacs, PDF neu e-bost.

### 2. A fydd yn rhaid i mi dalu er mwyn ffeilio dogfennau yn Nhŷ'r Cwmnïau?

Ni fydd yn rhaid i chi dalu ffi am nifer o'r dogfennau y bydd yn rhaid i chi eu hanfon i Dŷ'r Cwmnïau, **ond bydd angen talu ffi ar gyfer rhai ac ni fyddwn yn eu derbyn er mwyn eu cofrestru heb y ffi hon.** Am fanylion llawn, dylech droi at ein gwefan.

### 3. A oes modd i mi ffeilio dogfennau mewn ieithoedd eraill?

Fel arfer, mae'r gyfraith yn mynnu eich bod yn ffeilio dogfennau a anfonir i Dŷ'r Cwmnïau yn Saesneg. Ceir eithriadau i'r rheol hon, fel y nodir isod.

Gallwch baratoi a chyflwyno dogfennau yn Gymraeg os lleolir swyddfa gofrestredig eich PAC yng Nghymru.

Gall PACau gyflwyno'r dogfennau canlynol mewn ieithoedd eraill os anfonir cyfieithiad Saesneg ardystiedig o'r ddogfen hefyd:

- Ar gyfer PAC a gynhwysir yng nghyfrifon grwpiau mwy o fewn yr AEE (Ardal Economaidd Ewrop) neu grwpiau nad ydynt yn dod o'r AEE, y cyfrifon grŵp ac adroddiad blynyddol y rhiant-ymgymeriad;
- Offerynnau arwystlon (neu gopïau o offerynnau arwystlon); a
- Gorchmynion Llys.

Yn ogystal, gall PACau ffeilio cyfieithiadau ardystiedig gwirfoddol unrhyw ddogfen sy'n rhwym i Reoliad 1078 Rheoliadau Partneriaethau Atebolrwydd Cyfyngedig (Cymhwyso Deddf Cwmnïau 2006) 2009. Mae'r rhain fel a ganlyn:

- Dogfennau cyfansoddiadol h.y dogfen gorffori PAC; unrhyw hysbysiad dan adran 8(4) Deddf Partneriaethau Atebolrwydd Cyfyngedig 2000 neu hysbysiad newid enw PAC;
- Hysbysiad o unrhyw newidiadau i aelodaeth PAC neu fanylion yr aelodau;
- Cyfrifon, adroddiadau a ffurflenni blynyddol;
- Hysbysiad o unrhyw newidiadau i swyddfa gofrestredig PAC;
- Dogfennau dirwyn i ben;

Rhaid i'r cyfieithiad gwirfoddol ymwneud â dogfen a gyflwynwyd i Dŷ'r Cwmnïau ar neu ar ôl 1 Hydref 2009. Dim ond yn un o ieithoedd swyddogol yr Undeb Ewropeaidd y bydd modd ffeilio cyfieithiadau gwirfoddol ynddynt, ac mae'n rhaid cyflwyno Ffurflen LL VT01 gyda nhw, a fydd yn cysylltu'r cyfieithiad gyda'r ddogfen wreiddiol.

#### **4. Ble mae modd i mi gael ffurflenni a chanllawiau?**

Mae hon yn un mewn cyfres o gyhoeddiadau gan Dŷ'r Cwmnïau sy'n cynnig canllaw syml i'r Ddeddf Cwmnïau a deddfwriaeth gysylltiedig.

Mae modd cael pob canllaw a ffurflen papur statudol, yn rhad ac am ddim, gan Dŷ'r Cwmnïau. Y ffordd gyflymaf o'u cael yw trwy droi at ein gwefan neu ffonio 0303 1234 500.

Yn ogystal, gallwch gael ffurflenni papur gan ddogfenwyr cyfraith cwmnïau, cyfrifwyr, cyfreithwyr ac asiantiaid ffurfio cwmnïau.

# sut i gyswllt â ni

Fersiwn 2.6 (04/11)

canolfan cyswllt a gwybodaeth: **0303 1234 500**

(Er dibenion hyfforddi a sicrhau ansawdd, fe allai eich galwad gael ei monitro)

mini-com: 029 2038 1245

enquiries@companieshouse.gov.uk

**www.tyrcwmniau.gov.uk**

**Caerdydd:** Tŷ'r Cwmnïau  
Ffordd y Goron, Caerdydd CF14 3UZ

**Caeredin:** Companies House  
Fourth Floor, Edinburgh Quay 2,  
139 Fountainbridge, Edinburgh, EH3 9FF

**Llundain:** Companies House  
21 Bloomsbury Street, London, WC1B 3XD

**Belfast:** Companies House,  
Second Floor, The Linenhall,  
32-38 Linenhall Street, Belfast, BT2 8BG

Am y fersiwn y mwyaf diweddaraf o'r llyfryn hwn, gweler ein gwefan:

**www.tyrcwmniau.gov.uk**



Dyfarnwyd am Ragoriaeth